

Ferðapjónusta á Vesturlandi

Staða og stefna: 2012-2015



30. maí 2012
Markaðsstofa Vesturlands
Magnús Freyr Ólafsson og Rósa Björk Halldórsdóttir

Efnisyfirlit

Formáli	3
Meginstefna við frekari uppbyggingu ferðapjónustu á Vesturlandi	4
Framtíðarsýn	4
Verkefnatillögur og aðgerðir.....	5
Markaðs- og kynningarstarf.....	5
Vörupróun	5
Gæða og þjálfunarmál	6
Öflun tölulegra upplýsinga.....	6
Kortlagning auðlinda ferðapjónustu á Vesturlandi.....	6
Áhugi, viðhorf og ánægja ferðamanna sem ferðast um Vesturland.....	7
Efnahagslegt vægi ferðapjónustu á Vesturlandi.....	7
Innviðir, aðgengi og grunngerð	7
Vegabætur og samgöngur.....	7
Fjarskipti.....	8
Salernisaðstaða.....	8
Grunngerð, samstarf og þjónusta	8
Umhverfismál.....	9
Staða ferðamála á Íslandi og áherslur	10
Staða ferðapjónustu á Vesturlandi.....	13
Lýsing svæða og stoðgreina á Vesturlandi	17
Hvalfjörður	17
Akranes	19
Borgarnes – Borgarfjörður.....	21
Snæfellsnes.....	22
Dalir	24
Vesturland - sérstaða og sóknarfæri.....	26
Hlutverk lykilaðila að áframhaldandi uppbyggingu ferðapjónustu.....	28
Hlutverk sveitarfélaga á Vesturlandi.....	28
Hlutverk fyrirtækja í ferðapjónustu.....	29
Hlutverk Markaðsstofu Vesturlands.....	29
Lokaorð	31

Formáli

Í samstarfssamningi Ferðamálastofu og Markaðsstofu Vesturlands (MV) er Markaðsstofunni gert að móta og starfa eftir samþykktri stefnu við markaðsstarf og uppbyggingu ferðaþjónustu á Vesturlandi.

Stjórn Markaðsstofu Vesturlands hóf formlega vinnu stefnumótunar á hugarflugsfundi þann 20. júlí 2010. Verkefnið vannst hægt næstu mánuði, meðal annars vegna framkvæmdastjóraskipta og flutnings stofunnar og upplýsingamiðstöðvar í nýtt húsnæði.

Sumarið 2011 ákvað stjórn að taka verkefnið upp að nýju og fól Rósu Björk Halldórsdóttur, framkvæmdastjóra MV, og Magnúsi Frey Ólafssyni, stjórnarformanni MV að leiða þá vinnu.

Vinna við stefnumótun hófst á ný með fundi á Hótel Hamri, þann 19. september 2011. Á fundinum voru boðaðir fulltrúar sveitarfélaganna, menningar-, atvinnu- og ferðamálafulltrúar, auk verkefnastjóra klasasamstarfs ferðaþjónustuaðila. Á fundinum var farið stuttlega yfir markmið stefnumótunarvinnunnar og mikilvægi samstarfs ferðaþjónustuaðila. Fundarmönnum var skipt upp í hópa og þeim falið að SVÓT greina¹ einstök svæði Vesturlands með stöðu og eflingu ferðaþjónustunnar í huga. Umræður og SVÓT greiningar voru teknar saman og nýttar sem umræðugrundvöllur fyrir næstu fundi.

Í annarri og þriðju viku októbermánaðar 2011 var fundað með forsvarsmönnum ferðaþjónustufyrirtækja einstakra svæða og öðrum hagsmunaaðilum innan svæðanna. Haldnir voru fundir í Hvalfirði, á Akranesi, í Borgarbyggð, á Snæfellsnesi og í Dalabyggð. Á þessum fundum voru markmið stefnumótunarvinnunnar kynnt og farið nokkuð dýpra í stöðu ferðaþjónustu viðkomandi svæða með aðstoð SVÓT greiningar. Vel var mætt á fundina og komu fundargestir fram með mjög gagnlegar og áhugaverðar ábendingar sem nýttar hafa verið í þessari vinnu.

Að lokinni fundalotu með ferðaþjónustuaðilunum var hafist handa við að vinna úr þeim upplýsingum sem safnast höfðu, draga saman og stilla upp fyrstu drögum að stefnumótunarskýrslu. Í þeirri vinnu kom fljótlega í ljós að skipta mátti verkefnum til eflingar ferðaþjónustu á Vesturlandi gróflega upp í skammtíma- og langtímaverkefni en mikill samhljómur var á milli svæða um knýjandi úrbótarverkefni í tengslum við markaðssetningu svæðisins. Stjórn MV fól Rósu Björk og Magnúsi að skilgreina verkefnið betur og áætla kostnað. Verkefnið voru kynnt fulltrúum sveitastjórna stærstu sveitarfélaga Vesturlands ásamt áherslum stefnumótunarvinnunnar í von um að sveitarfélögin væru reiðubúin til samstarfs við Markaðsstofuna um þau verkefni. Fundir með fulltrúum sveitastjórna áttu sér stað í síðustu viku nóvember og fyrstu tvær vikur desembermánaðar 2011.

Ábendingar og athugasemdir fulltrúa sveitastjórnanna voru teknar niður á fundunum og þær nýttar við áframhaldandi úrvinnslu og gerð stefnumótunarskýrslu.

Við samantekt og úrvinnslu þeirra ábendinga og upplýsinga sem aflað var á ofangreindum fundum var leitast við að greina stöðu og sameiginlega hagsmuni ferðaþjónustu á Vesturlandi sem heildar en draga um leið fram sérstöðu hvers svæðis eftir því sem við á.

Stjórn Markaðsstofunnar hefur lagt áherslu á að stefnan endurspegli áherslur og stefnu ferðamálaáætlunar stjórnvalda svo ekki verði misræmi þar á milli.

¹ SVÓT greining felst í því að greina styrkleika, veikleika, ógnanir og tækifæri tilekinna þátta sem í þessu tilfalli er ferðaþjónusta á Vesturlandi.

Meginstefna við frekari uppbyggingu ferðaþjónustu á Vesturlandi

Ferðaþjónustan hljóti viðurkenningu og tilhlýðilegan stuðning sem sú atvinnugrein sem gegnir lykilhlutverki í byggðafestu, eykur fjölbreytni starfa og styrkir grunnþjónustu í minni bæjum og sveitum landshlutans. Við uppbyggingu ferðaþjónustu á Vesturlandi skuli leitast við að mæta sívaxandi eftirspurn með viðeigandi framboði á þjónustu. Unnið verði að því að greinin þróist með faglegum og markvissum hætti. Unnið verði að eflingu samstarfs milli hagsmunasamtaka í ferðaþjónustu og sveitarfélaga.

Sögulandið Vesturland

Lögð er áhersla á að nýta sérstöðu Vesturlands sem helsta sögusvæðis landsins í þágu ferðaþjónustu. Unnið verður að því að þróa frekar og markaðssetja vörur/þjónustu sem styðja við nálgunina „Sögulandið Vesturland“.

Rekstrargrunnur ferðaþjónustunnar

Til að tryggja grundvöll ferðaþjónustu til framtíðar er lögð áhersla á að nýta auðlindir ferðaþjónustu á sjálfbæran hátt þannig að ferðaþjónusta vaxi í sátt við sögu og menningu svæðisins, náttúru og félagslegt umhverfi. Unnið verður að því að styrkja afkomu ferðaþjónustufyrirtækja með áherslu á heilsársferðamennsku, tryggu þjónustuframboði og markvissu markaðs og kynningarstarfi undir forystu Markaðsstofu Vesturlands.

Framtíðarsýn

- Ferðaþjónusta verði öflug atvinnugrein sem stuðlar að byggðafestu og stöðugleika í almennri grunnþjónustu á Vesturlandi.
- Vesturland verði á meðal þriggja fjölsóttustu landshluta Íslands af innlendum sem erlendum ferðamönnum, sökum áhugarverðra sögutenginga, fjölbreytts og sérstæðs náttúrfars, menningar og afþreyingarmöguleika.
- Með endurbótum á samgöngum um Uxahryggi og bættra vegsamgangna við Suðurland nýtur Vesturland enn betur góðs af nálægð við höfuðborgarsvæðið. Vegabætur um Skógarströnd og Laxárdalsheiði stórauka möguleika á hringakstri um Vesturland og nálæg svæði.
- Með hagnýtingu nýrrar tækni við upplýsingagjöf og bættum fjarskiptum geti ferðamaðurinn aflað sér viðeigandi upplýsinga um þjónustu og áhugaverða staði í sínu nánasta umhverfi hvar sem hann er staddur á Vesturlandi.
- Sérstaða Vesturlands felst í áhugaverðri menningu og tengingu við sagnaarf landsins auk fjölþættrar aðstöðu og afþreyingar fyrir fjölskyldufólk.

Verkefnatillögur og aðgerðir

Hér fyrir neðan eru lagðar fram tillögur um verkefni og aðgerðir til eflingar ferðapjónustu á Vesturlandi. Tillögurnar eru almennar og þeim er ætlað að þjóna landshlutanum sem heild. Settar eru fram hugmyndir um framkvæmda- og samstarfsaðila en ætlunin er að taka upp viðræður við viðkomandi um framkvæmd verkefna og tímasetningar.

Markaðs- og kynningarstarf

Markaðsstofa Vesturlands hefur það hlutverk að kynna landshlutann sem heild gagnvart ferðamönnum. Markaðsstofan hefur sinnt samningsbundnum verkefnum auk útgáfu landshlutakorts síðustu ár. Árið 2012 verður útgáfu- og kynningarstarf markaðsstofunnar aukið til muna fyrir tilstuðlan stuðnings frá Vaxtarsamningi Vesturlands og samstarfs við sveitarfélög á Vesturlandi.

Útgáfa ímyndarbæklings vorið 2012 er nýlunda og ætlað að draga fram sérstöðu landshlutans. Ásýnd og framsetning ímyndarbæklingsins mun leggja grunn að samræmdu útliti kynningarefnis Markaðsstofunnar næstu misserin.

Markaðsstofan leggur áherslu á að upplýsinga- og kynningarefni ferðapjónustufyrirtækja og sveitarfélaga sem gefið er út í landshlutanum og ætlað ferðamönnum beri samræmt yfirbragð og samræmdar grunn upplýsingar í þeim tilgangi að ferðamaðurinn læri fljótt að tengja viðkomandi fyrirtæki eða svæði við Vesturland.

Markmið: Að móta leiðbeiningar um gerð og útgáfu markaðs- og kynningarefnis sem ætlað er ferðamönnum. Að taka saman faglegar upplýsingar og leggja mat á markaðsleiðir og mismunandi miðla í því skyni að ráðstöfun markaðsfjár sveitarfélaga og fyrirtækja sé sem best varið.

Frumkvæði: Markaðsstofa Vesturlands

Samstarfsaðilar: Ferðamálasamtök Vesturlands, fyrirtæki í ferðapjónustu, sveitarfélög á Vesturlandi.

Vörubrún

Árangur í frekari vörubrún er einn mikilvægasti þáttur til framþróunar og eflingar ferðapjónustu á Vesturlandi. Náttúran og sérstaða hennar er helsti segull svæðisins en leiðir til þess að nýta hana og tengja við neyslu og þarfir ferðamanna eru margar og mismunandi.

Undanfarin misseri hefur ferðapjónustufyrirtækjum tekist vel til við að móta og þróa vörur úr menningar- og sagnaarfi svæðisins. Verkefnið Saga og Jökull er gott dæmi þess. Nokkur vörubrúnarverkefni tengd náttúru svæðisins haf einnig tekist vel svo sem: stofnun Snæfellsjökulspjóðgarðar og opnun Vatnshellisins, bætt aðstaða við Langasand á Akranesi svo fátt eitt sé nefnt. Vörubrúnarverkefni tengd miðaldarböðum og Langjökli eru í undirbúningi og mjög áhugarverð.

Nýstárlega nálgun og bætt aðgengi að náttúru svæðisins fellur einnig í sér frekari þróun á þeirri vöru sem náttúran er. Hugmyndir um ferðamannaveg og stofnun Jarðvangs á Snæfellsnesi geta reynst svæðinu vel.

Markmið: Efla samstarf ferðapjónustu fyrirtækja sín á milli til vörubrúnar á breiðum grunni.

Frumkvæði: Markaðsstofa Vesturlands

Samstarfsaðilar: Ferðamálasamtök Vesturlands, fyrirtæki í ferðapjónustu, sveitarfélög á Vesturlandi og styrkjasjóðir.

Gæða og þjálfunarmál

Í þessari skýrslu er lítið vikið að gæða- og þjálfunarmálum. Ferðamálastofa heldur utanum skráningu ferðaþjónustuaðila með fullgild starfsleyfi auk þess sem hún hefur með framþróun gæðamála í ferðaþjónustu á landsvísu að gera. Með tilkomu gæðakerfisins VAKANS hefur verið stigið stórt skref í átt til aukinnar gæðavitundar á meðal ferðaþjónustuaðila. Innan VAKANS eru tiltekin viðmið sem skilgreina gæði gistingar og annarrar þjónustu fyrir ferðamenn. Fyrirhöfn og kostnaður við innleiðingu auk kostnaðar við úttektir og endurnýjunar gæðakerfisins kann að reynast minni ferðaþjónustufyrirtækjum þungbær.

Gæðakerfið VAKINN er faglega unnið kerfi og í takt við stefnu stjórnvalda um að samræma og bæta gæði ferðaþjónustu á landsvísu. Takist Ferðamálastofu vel til við innleiðingu VAKANS og kynningu á kerfinu gagnvart ferðamönnum munu þau fyrirtæki sem fyrst taka upp gæðakerfið njóta góðs af því í öllu markaðs- og kynningarstarfi.

Markmið: Að móta og halda námskeið um innleiðingu VAKANS á Vesturlandi.

Frumkvæði: Ferðamálasamtök Vesturlands

Samstarfaðilar: Markaðsstofa Vesturlands, Símenntunarmiðstöð Vesturlands, Ferðamálastofa, háskólar á svæðinu og fyrirtæki í ferðaþjónustu.

Öflun tölulegra upplýsinga

Við skrif þessarar skýrslu kom berlega í ljós tilfinnanlegur skortur á upplýsingum um vægi ferðaþjónustu sem atvinnugreinar á Vesturlandi. Einnig vantaði ítarlegri upplýsingar um viðhorf og ánægju ferðamanna auk þess sem tölulegar upplýsingar um vöxt greinarinnar síðustu ár voru takmarkaðar. Skortur á þessum upplýsingum veldur því að erfiðara er að leggja fram faglega og hnitmiðaða stefnu um uppbyggingu ferðaþjónustu innan Vesturlands auk þess að vandasamt getur verið að mæla og meta árangur.² Öflun ítarlegri upplýsinga um áður nefnda þætti ætti því að vera forgangsmál í náinni framtíð.

Kortlagning auðlinda ferðaþjónustu á Vesturlandi.

Nú þegar er hafið tilraunaverkefni á vegum Ferðamálastofu sem miðar að því að kortleggja auðlindir ferðaþjónustu í fimm sveitarfélögum umhverfis Mýrdalsjökul með hagnýtingu landfræðilegra upplýsingakerfa.³ Í framhaldinu er ætlunin að kortleggja auðlindir ferðaþjónustunnar í öllum landshlutum og gert er ráð fyrir að verkefninu ljúki árið 2015. Samantekt þeirra upplýsinga mun auðvelda heildaryfirsýn yfir þá segla og þá þjónustu sem hvert svæði býr yfir og auðvelda mjög vöruþróun þar sem auðlindirnar eru nýttar með markvissum og skynsömum hætti.

Markmið: Tryggja þarf að samantekt upplýsinga um auðlindir ferðaþjónustu á Vesturlandi og að birting þeirra með aðstoð landfræðilegra upplýsingakerfa eigi sér stað sem fyrst.

Frumkvæði: Markaðsstofa Vesturlands

Samstarfsaðilar: Ferðamálastofa, háskólarnir á svæðinu, sveitarfélög á Vesturlandi og fyrirtæki í ferðaþjónustu.

2 Edward H. Huijbens, 2010. Ferðaþjónusta á Íslandi. Það sem við vitum og það sem okkur vantar að vita. <http://www.rmf.is>

3 Edward H. Huijbens, 2011. Kortlagning auðlinda ferðaþjónustu á Íslandi. Grundvöllur vöruþróunar. <http://www.rmf.is>

Áhugi, viðhorf og ánægja ferðamanna sem ferðast um Vesturland

Í niðurstöðum könnunar Ferðamálastofu um ferðaáform Íslendinga sumarið 2009 kemur fram að náttúran, veðurfar og persónuleg tengsl hafa helst áhrif á hvaða staði/svæði Íslendingar sækja heim.⁴ Í sömu könnun var spurt hvað svarendum fyndist gera Vesturland að áhugaverðum stað fyrir ferðamenn. Tæp 42% svarenda nefndu náttúruna og tæp 19% svarenda lögðu Snæfellsnes og Snæfellsjökul að jöfnu. Sambærilegar upplýsingar um áhuga og viðhorf erlendra ferðamanna eru ekki tiltækar. Þá er einnig lítið vitað um hvort Vesturland sem áfangastaður og þjónusta við ferðamenn heilt yfir, standi undir væntingum ferðamannsins, hvort hann hverfi á brott með bros á vör eða súr í bragði. Ferðapjónustan og aðrir hagsmunaðilar geta því ekki brugðist við ábendingum um úrbætur en neikvæð upplifun ferðamanna hefur áhrif á hvernig umsagnir þeir setja á veraldarvefinn og hvað skilaboðum þeir koma frá sér í samtölum manna á milli.

Markmið: Mótun, framkvæmd og úrvinnsla viðhorfs-/ánægjukönnunnar á meðal ferðamanna á Vesturlandi.

Frumkvæði: Markaðsstofa Vesturlands

Samstarfsaðilar: Ferðamálastofa, SSV, háskólarnir á svæðinu.

Efnahagslegt vægi ferðapjónustu á Vesturlandi

Ferðapjónusta er tiltölulega ung atvinnugrein en í örum vexti. Á Vesturlandi, eins og víðar, eru ferðapjónustufyrirtæki almennt fremur lítil og með fáa starfsmenn. Þekking á fjárhagslegri stöðu fyrirtækjanna, afkomu eða áformum um fjárfestingar liggja ekki fyrir. Fjöldi starfa í greininni er ekki þekktur.

Markmið: Mótun og framkvæmd könnunar á meðal ferðapjónustufyrirtækja sem gefur glögga mynd af stöðu og afkomu greinarinnar og vægi til atvinnusköpunar innan Vesturlands.

Frumkvæði: Markaðsstofa Vesturlands.

Samstarfsaðilar: SSV, háskólarnir á svæðinu, fyrirtæki í ferðapjónustu.

Innviðir, aðgengi og grunngerð

Með innviðum er átt við vegi og vegmerkingar, fjarskipti, salernisaðstöðu, stíga, upplýsingaskilti og merkingar áhugaverðra staða. Með aðgengi er átt við aðgengi að vinsælum og fjölsóttum ferðamannastöðum, skipulag þeirra og vernd. Með grunngerð er átt við þá þjónustu sem fyrir er í formi gistingar, veitingasölu og afþreyingar.

Vegabætur og samgöngur

Utan höfuðborgarsvæðisins er Suðurland óumdeilanlega vinsælasti viðkomustaður ferðamanna á Íslandi. Þjóðvegur 1 tengir saman Suður- og Vesturland í gegn um höfuðborgarsvæðið. Kjósarskarðsvegur tengist Þingvallaveg á miðri Mosfellsheiði og liggur niður í Kjós og Uxahryggjavegur liggur frá Þingvöllum yfir í Lundarreykjadal. Frá miðju sumri geta ferðamann á vel búnum bílum ekið áfram fjallveg um Kaldadal sem kemur niður í Húsafelli. Stærsta hagamunamál ferðapjónustu á Vesturlandi í samgöngumálum er að bæta samgöngur á milli Suður- og Vesturlands með endurbótum á Uxahryggjavegi og veginum um Kaldadal.

⁴ http://www.ferdamalastofa.is/upload/files/ferdaaform_isl_09.pdf

Innan svæðisins er brýnast að endurbyggja Skógarstrandaveg á milli Snæfellsness og Dalabyggðar.

Markmið: Að koma Uxahryggjavegi og Skógarstrandavegi inn í samgönguáætlun Alþingis við næstu endurskoðun.

Frumkvæði: SSV

Samstarfsaðilar: Vegagerðin, alþingismenn kjördæmisins, Ferðamálasamtök Vesturlands, Markaðsstofa Vesturlands, ferðaþjónustuaðilar, viðkomandi sveitarfélög.

Fjarskipti

Víða á Vesturlandi er netsamband stopult og flutningsgeta takmörkuð. Á Vesturlandi eru einnig svæði þar sem GSM dekkun símasambands er ótryggt eða ekki til staðar.

Markmið: Að koma upp tryggu netsambandi með fullnægjandi flutningsgetu í öllum landshlutanum. Að tryggja öruggt GSM símasamband í námunda við öll búsetusvæði á Vesturlandi.

Frumkvæði: SSV og viðkomandi sveitarfélög.

Samstarfsaðilar: Fjarskiptastofnun Íslands, fjarskiptafyrirtæki.

Salernisaðstaða

Víða á Vesturlandi má finna fjölsóttu ferðamannastaði þar sem langt er í næstu salernisaðstöðu. Þekkt er að aðstöðuleysi í salernismálum dregur úr áhuga ferðaskipuleggjenda að staldra við á viðkomustöðum sem ekki bjóða lágmarkspjónustu og fyrir vikið verður yfirferðin um svæðið hraðari og ferðaþjónustufyrirtæki í nágrenninu verða af tekjum. Sú staða getur orðið til þess að ferðamenn ákveða síður að heimsækja áfangastaðinn eða dvelja þar skemur. Þeir ferðamenn sem þó koma á staðina kunna að grípa til örþrifaráða þegar þannig er ástatt sem aftur skapar umhverfisvandamál.

Markmið: Að bæta úr aðstöðuleysi í salernismálum á fjölsóttum ferðamannastöðum.

Frumkvæði: Viðkomandi sveitarfélög í samstarfi við landeigendur og nálæga ferðaþjónustuaðila.

Samstarfsaðilar: Ferðamálastofa, Markaðsstofa Vesturlands.

Grunngerð, samstarf og þjónusta

Við skrif þessarar skýrslu hefur byggst upp greinargóð þekking á þeirri grunnþjónustu sem til staðar er innan svæðanna fimm á Vesturlandi (sjá skilgr. svæða á bls.17) og á Vesturlandi í heild. Sum svæði búa yfir fjölþættri og margbreytilegri þjónustu en önnur svæði eru skemur á veg komin. Því skortir nokkuð á meiri samfellu í framboði þjónustu yfir landshlutann í heild. Heilt yfir þarf að auka og efla framboð afþreyingar í landshlutanum.

Utan háannatíma ferðaþjónustunnar, frá hausti fram á vor, dregur verulega úr þjónustu á mörgum svæðum sem veikir alla grunngerð atvinnugreinarinnar. Sú staða er óheppileg og vinnur beint gegn markmiðum um eflingu ferðaþjónustu utan háannatíma og frekari dreifingu ferðamanna um landið.

Markmið: Að skilgreina frekar grunngerð svæðanna fimm og leggja fram tillögur sem miða að því að tryggja lágmarks þjónustu utan háannatíma til þess að koma á mótis við aukinn fjölda ferðamanna á þeim tíma.

Frumkvæði: Markaðsstofa Vesturlands

Samstarfsaðilar: Sveitarfélög og stofnannir, fyrirtæki í ferðaþjónustu og aðrir hagsmunaaðilar.

Umhverfismál

Umhverfismál er víðtækt hugtak og skarast við nokkur ofangreindra verkefna. Hér takmarkast notkun hugtaksins við fjölsóttu ferðamannastaði og ástand þeirra.

Almennt er ástand fjölsóttu ferðamannastaða á Vesturlandi ásættanlegt. Víða hafa bílastæði og gangstígar verið afmörkuð og sorpilátum komið upp. Ásýnd og ímynd svæðanna getur skaðast verulega ef umgengni er ábótavant og átroðningur mikill. Mikilvægt er að svæðin séu hreinsuð reglulega og að skipulag innviða og þjónustu taki mið af þeim fjölda ferðamanna sem sækja svæðin.

Með auknum fjölda ferðamanna til landsins og markmiðum þessarar stefnu um að fjölga ferðamönnum á Vesturlandi og fá þá til að dveljast lengur á svæðinu má gera ráð fyrir að ásókn á fjölfarna ferðamannastaði muni aukast frekar en orðið er. Hagsmunaaðilar í ferðaþjónustu þurfa að vera undirbúnir fyrir þá þróun en það á ekki síst við á Snæfellsnesi á því svæði sem hefur Earth check vottun gagnvart ferðaþjónustu.

Markmið: Að meta ástand fjölsóttu ferðamannastaða og leggja fram áætlun um viðbrögð við frekari aukningu ferðamanna.

Frumkvæði: Markaðsstofa Vesturlands

Samstarfaðilar: Ferðamálastofa, viðkomandi sveitarfélög í samstarfi við landeigendur, fyrirtæki í ferðaþjónustu.



Skálasnagaviti með Snæfellsnesjökul í baksýn

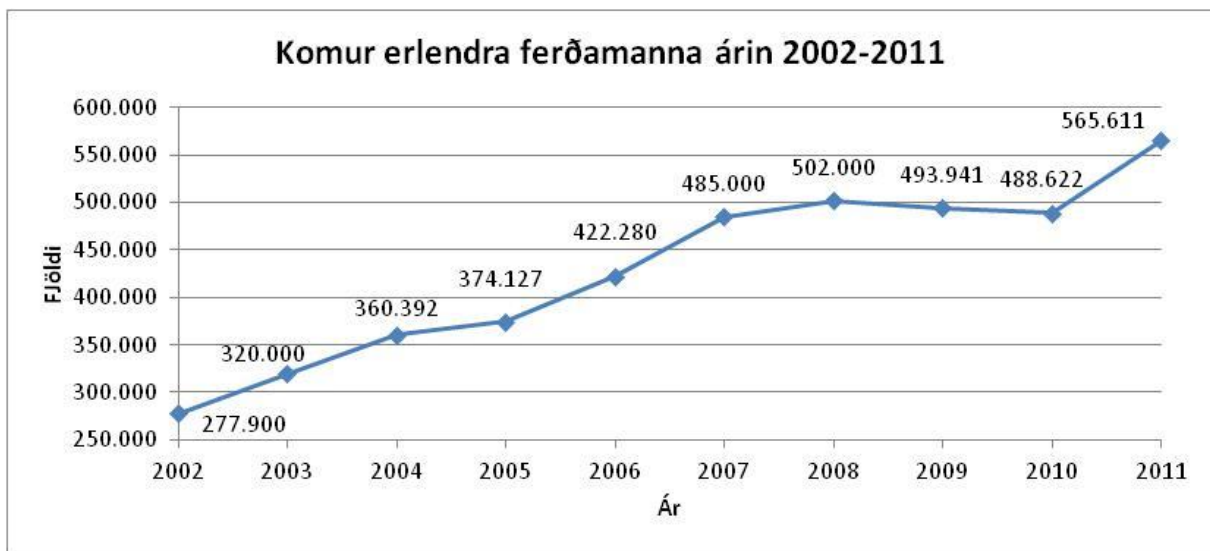
Staða ferðamála á Íslandi og áherslur

Í júní 2011 samþykkti Alþingi tillögu til þingsályktunar um ferðamálaáætlun 2011–2020. Samkvæmt þingsályktuninni er iðnaðarráðherra falið að stefna að eftirfarandi meginmarkmiðum í ferðamálum á tímabilinu 2011–2020.

- að auka arðsemi atvinnugreinarinnar
- að standa að markvissri uppbyggingu áfangastaða, öflugri vörubrúun og kynningarstarfi til að skapa tækifæri til að lengja ferðamannatímabilið um allt land, minnka árstíðasveiflur og stuðla að betri dreifingu ferðamanna um landið
- að auka gæði, fagmennsku, öryggi og umhverfisvitund ferðapjónustunnar
- að skilgreina og viðhalda sérstöðu Íslands sem áfangastaðar ferðamanna, m.a. með öflugu greiningar og rannsóknarstarfi.

Þessum meginmarkmiðum á að ná með eflingu innviða og grunngerða ferðapjónustunnar, aukinni þekkingu á viðhorfi og þörfum ferðamanna með eflingu rannsókna, aukinni vörubrúun og nýsköpun í greininni og að síðustu með markvissu markaðsstarfi.

Ferðapjónustan hefur verið í örur vexti síðustu ár, samhliða auknum fjölda erlendra ferðamanna til landsins. Á tíu ára tímabili hefur fjöldi erlendra ferðamanna ríflega tvöfaldast (mynd 1)⁵ og gert er ráð fyrir enn frekari aukningu næstu árin.



Mynd 1. Fjöldi erlendra ferðamanna til Íslands.

Samkvæmt tölum frá Alþjóðaferðamálastofunni er fjölgun ferðamanna á Íslandi umtalsvert meiri en gengur og gerist víðast hvar í heiminum. Frá árinu 2005 hefur fjölgun ferðamanna á Íslandi numið rúmum 7% á ári en ekki nema 2,2% í Evrópu og 3,5% að meðaltali um heiminn allan.⁶

Mikilvægi ferðapjónustunnar fyrir íslenskan efnahag og gjaldeyrissköpun er ótvírætt en árið 2009 skilaði atvinnugreinin um 13% af heildar gjaldeyriskjóm þjóðarinnar, næst á eftir útflutningi á sjávarafurðum (27%) og áli og kísiljárn (24%).⁷ Vægi ferðapjónustu er því mikið og ekki síst í ljósi þess að veigamikill hluti teknanna dreifist um strjálbýlli svæði landsbyggðarinnar og eykur þannig byggðafestu og tryggir aukna þjónustu á þeim svæðum.

⁵ Ferðamálastofa, talnaefni, ferðamannatalningar.

⁶ <http://unwto.org/>

⁷ Hagstofan

Með stefnumörkuninni, Ísland 2020, eru dregin fram ákveðin framtíðarsýn og stefna stjórnvalda um áherslur við uppbyggingu atvinnulífs og samfélags næstu ára undir yfirskrift lykilhugtakanna: Þekking, sjálfbærni og velferð. Í stefnunni eru dregnar fram helstu vaxtagreinar íslensks atvinnulífs en þær eru: iðnaður, frumgreinaframleiðsla og þjónusta, þ.m.t. hátækni og þekkingariðnaður, skapandi greinar og ferðaþjónusta.

Nánari útfærsla stefnunnar og eftirfylgni birtist í fjölþættum verkefnum sem koma víða inn á hagsmuni og stuðning til eflingar ferðaþjónustunnar svo sem með áherslu á grænt hagkerfi, gerð heildstæðs landsskipulags, eflingu þjóðgarða og eflingu sveitarstjórnarstigsins. Eitt verkefna 2020 áætlunarinnar miðar afmarkað og gagngert að eflingu ferðaþjónustunnar en það er verkefnið „Vaxtarsamningur um ferðaþjónustu“ sem er á ábyrgð Iðnaðarráðuneytisins. Í afmörkun og skilgreiningu verkefnisins segir:

„Unninn verði samningur byggður á sameiginlegri sýn á vöxt í ferðaþjónustu næstu 10 ár. Hann feli í sér markmið um sameiginlega markaðssetningu, lengingu ferðamannatímans, nauðsynlega uppbyggingu innviða, gæðastarf og aðra þætti sem mikilvægt er að huga að til að tryggja öruggan, ábyrgan og farsælan vöxt þessarar mikilvægu greinar. Menningar-, heilsu-, lífsstíls- og vetrarferðir verði áhersluatriði. Sérstaklega verði hugað að því að efla rannsóknir og gagnaöflun til að styðja við vöxt og verðmætasköpun í greininni. Að samningnum og fjármögnun hans komi samtök og fyrirtæki í ferðaþjónustu ásamt stjórnvöldum og fulltrúum sveitarfélaga.“⁸

Viðeigandi stofnanir ríkisins, Íslandsstofa og Ferðamálastofa, eru þegar farnar að vinna út frá áherslum nýrrar ferðamálaáætlunar. Með átaksverkefnum „Inspired by Iceland“ og nú síðast „Ísland allt árið“ hafa stjórnvöld lagt ákveðinn grunn og viðmið um aðkomu ríkisvaldsins til stuðnings og eflingar ferðaþjónustu á Íslandi. Ríkisvaldið leggur verkefnum til ákveðna hámarksfjárhæð sem ferðaþjónustuaðilar og sveitarfélög geta komið að út frá nálguninni „króna á móti krónu“. Verkefnum er stýrt af sérfræðingum Íslandsstofu og Ferðamálastofu en unnin í samvinnu við aðra þátttakendur verkefnanna svo sem markaðsstofur landshlutanna.

Kynningar og markaðsstarf á Íslandi sem ferðamannastað fellur undir verksvið Íslandsstofu en Íslandsstofa heyrir undir Utanríkisráðuneytið. Skrifstofa ferðamála hjá Iðnaðarráðuneyti fer með þau verkefni ráðuneytisins sem lúta að því að efla vöxt og nýsköpun í íslenskri ferðaþjónustu. Ferðamálastofa er sú stofnun Iðnaðarráðuneytisins sem hefur umsjón með leyfismálum í ferðaþjónustu og markaðsmál gagnvart innlendum markaði ásamt því að framkvæma kannanir á meðal ferðamanna, sinna umhverfismálum á ferðamannastöðum og halda utan um gæða- og umhverfismál ferðaþjónustunnar. Markaðsskrifstofur landshlutanna halda reglulega fundi með fulltrúum Ferðamálastofu en miðlun upplýsinga og samskipti við Íslandsstofu eru takmörkuð.

Markaðsstofum landshlutanna er jafnframt ætlað að starfa í samræmi við gildandi áherslur og stefnu ríkisvaldsins og mun það endurspeglast í þessari stefnumörkun Markaðsstofu Vesturlands um uppbyggingu ferðaþjónustu á Vesturlandi.

Sérstaða Íslands samanborið við önnur lönd felst fyrst og fremst í náttúru landsins. Íslensk náttúra er auðlind ferðaþjónustunnar og helsta aðdráttarafl en 80% erlendra ferðamanna tilgreina hana sem helsta áhrifavald ákvörðunar um ferð til Íslands.⁹ Fámennið og friðsældin

⁸ <http://www.forsaetisraduneyti.is/2020/tillogur/nr/4556>

⁹ Ferðamálastofa. Könnun á meðal erlendra ferðamanna, sumarið 2011. http://ferdamalastofa.is/upload/files/Erlendir_gestir_final_new2.pdf

er veigamikill þáttur í náttúrupplifun ferðamannsins og tækifæri til þess að kynnast lífi hins dæmigerða Íslendinga og menningu þjóðarinnar gefur ferðalagi ferðamannsins aukið innihald en tæp 38% erlendra ferðamanna nefndu íslenska menningu eða sögu áhrifavald við ákvarðanatöku.

Ferðalög Íslendinga innanlands hafa einnig mikið vægi fyrir ferðaþjónustuna en sumarið 2011 ferðuðust um 89% Íslendinga innanlands í skemmri og lengri ferðum¹⁰. Meðalfjöldi gistinátta Íslendinga á ferðalögum um landið var 14,9 nætur. Í niðurstöðum nýlegrar könnunar á vegum Ferðamálstofu gera hlutfallslega flestir Íslendingar ráð fyrir að fara í sumarþústaðaferð innanland, sumarið 2012, eða tæp 57%. Heimsóknir til vina og ættingja koma þar næst eða tæp 50%. Um 34% gera ráð fyrir ferðum innanlands með vinahóp eða klúbbfélögum og um 25% stefna að borgar- eða bæjarferð innanlands. Undirliggjandi ástæður ferðalaga Íslendinga geta verið fjölmargar og fer það eftir áhuga og tilefni hverju sinni en áhugaverðir staðir og afþreying gegna eftir sem áður mikilvægu hlutverki um val á svæði eða ferðaleið.



Krosshólaborg í Dölum

10. Ferðamálstofa. Könnun á meðal íslenskra ferðamanna, sumarið 2011.
<http://ferdamalastofa.is/Category.mvc/DisplayElement?catid=795&moduleid=220&sid=7936>

Staða ferðapjónustu á Vesturlandi

Ferðapjónusta er tiltölulega ný atvinnugrein á Vesturlandi eins og víðar á Íslandi. Ferðapjónustufyrirtækjum á Vesturlandi hefur fjölgað umtalsvert síðustu ár og mörg þeirra hafa náð að skjóta styrkum rótum.

Málefni ferðapjónustu og ferðamála eiga sér ákveðin sess innan stjórnsýslu stærstu sveitarfélaganna á Vesturlandi. Þeim er gjarnan fyrirkomið samhliða eða inn undir öðrum tengdum málaflokkum, svo sem menningar- eða atvinnumálum almennt. Samtök sveitarfélaga á Vesturlandi (SSV) hafa innan sinna vébanda sérfræðinga sem aðstoða við þróun atvinnuhugmynda í ferðapjónustu sem og öðrum greinum.

Markaðsstofa Vesturlands (Vesturlandsstofa ehf) var stofnuð árið 2008 á grunni Upplýsinga- og kynningarmiðstöðvar Vesturlands. Eigendur, hver með þriðjungs hlut eru: ferðapjónustuklasinn All Sences, Ferðamálasamtök Vesturlands og Samtök sveitarfélaga á Vesturlandi. Markaðsstofan gegnir því meginhlutverki að kynna og markaðssetja landshlutann í heild gagnvart ferðamönnum.

Ferðamálasamtök Vesturlands eru hagsmunasamtök ferðapjónustuaðila á Vesturlandi auk þess sem þau hafa beitt sér með virkum hætti í gæða og starfsleyfismálum greinarinnar.

Í skýrslu Torfa Jóhannessonar (SSV) frá árinu 2009 var tekjuþróun og skuldastaða hótela og veitingahúsa á Vesturlandi metin í ljósi breyttra forsenda eftir hrun bankanna haustið 2008.¹¹ Niðurstaða þeirra úttektar var í heild jákvæð fyrir greinina þar sem heildarskuldir greinarinnar höfðu ekki aukist mikið árin á undan en tekjur vaxið yfir sama tímabil. Þrátt fyrir það þá hafa nokkur stærri ferðapjónustu-fyrirtæki á Vesturlandi farið í gegnum fjárhagslega endurskipulagningu og skipt um eigendur síðustu misserin. Í einhverjum tilfella hafa fyrri eigendur fyrirtækjanna horfið á braut með sína þekkingu og reynslu en vonir eru bundnar við að nýjum eigendum fylgi endurnýjaður þróttur og dugnaður.

Í nýútkominni könnun Ferðamálastofu, sem framkvæmd var á meðal erlendra ferðamanna sem ferðuðust um Ísland sumarið 2011, kemur fram að tæp 42% þeirra sem svöruðu höfðu heimsótt Vesturland í ferð sinni til Íslands og 30% þeirra dvöldu þar yfir nótt. Gera má ráð fyrir að hin 12% hafi farið dagsferð um svæðið og/eða lokið yfirferð sinni á einum degi og gist utan Vesturlands. Til samanburðar höfðu 72% heimsótt Suðurland og 46,6% Reykjanes.

Meðaldvalartími erlendra ferðamanna á Íslandi sumarið 2011 var 10,2 nætur.

Meðaldvalartími þeirra sem heimsóttu Vesturland var 2,3 nætur samanborið við 3,7 nætur á Suðurlandi og 3,6 nætur á Norðurlandi.¹² Þegar svarendur voru spurðir á hvaða staði þeir hefðu komið á svörðu tæp 31% Snæfellsnes, 24% Borgarfjörð, tæp 19% Stykkishólm og tæp 10% heimsóttu Dalina.

Rekstarvandi ferðapjónustufyrirtækja liggur ekki síst í því hversu stuttan tíma fyrirtækin hafa á ári hverju til þess að ná inn tekjum og standa undir þeim fjárfestingum sem reksturinn byggir á. Á Vesturlandi eins og víðar skilar mestur hluti tekna fyrirtækjanna sér inn yfir sumarmánuðina. Tekjur af erlendum ferðamönnum eru almennt meiri en innlendum þó það geti verið breytilegt milli einstaka fyrirtækja. Samkvæmd nýlegri skýrslu Landsbankans eru þessar árstíðasveiflur í fjölda ferðamanna og tekjum þeim tengdum meiri hér á landi en gerist og gengur víðast hvar erlendis.¹³

¹¹ Torfi Jóhannesson, Skýrsla SSV nr. 2 2009.

¹² Ferðamálastofa. Könnun á meðal erlendra ferðamanna, sumarið 2011. Síða 24.

¹³ http://bankinn.landsbankinn.is/library/Documents/Hagfraedideild/Serit/LB_Ferdapjónusta_Skyrsla_netid.pdf

Áherslur íslenskra stjórnvalda í þá átt að fjölga erlendum ferðamönnum utan háannatíma og stuðla að frekari dreifingu þeirra um landið er gagngert ætlað að lengja tekjutímabil ferðþjónustunnar og dreifa álagi vegna vaxandi fjölda ferðamanna á fleiri svæði. Þessar áherslur eru mikið ánægjuefni og opnar fjölmörg tækifæri, ekki síst fyrir Vesturland sem liggur landfræðilega nálægt Keflavíkurlugvelli og höfuðborgarsvæðinu þar sem flestir ferðamenn fara um og dvelja til skemmri eða lengri tíma.

Flest ferðþjónustufyrirtæki á Vesturlandi eru fremur smá með fáa starfsmenn. Fyrir því geta verið margar ástæður. Ein er sú að stjórnvöld hafa litið svo á að efling ferðþjónustu á landsbyggðinni og í sveitum landsins sé til þess fallin að styrkja byggðafestu og efla þjónustu í sveitum og minni þéttbýliskjörnum. Bændasamtökin og Ferðþjónusta bænda hafa hvatt bændur til þess að huga að möguleikum á nýtingu íbúðar- og útihúsa til sölu gistingar fyrir ferðamenn, að opna bú sín fyrir fræðslutengda ferðamennsku og sölu afurða „Beint frá býli“. Ferðþjónustufyrirtæki bænda byggjast því gjarnan upp á þeirri aðstöðu sem fyrir er. Oft er um að ræða fremur fá gistirúm, minni hestaleigur eða einfaldari afþreyingarmöguleika sem byggja gjarnan á vinnuframlagi ábúenda og hafa takmarkaða möguleika til vaxtar nema lagt sé út í umfangsmeiri fjárfestingar.

Eitt einkenna ferðþjónustufyrirtækja er einnig fábreytt eignaform. Eignahlutur fyrirtækjanna er oft á eins eða fárra hendi. Því má segja að frumkvöðlaandinn sé mikill innan greinarinnar en um leið takmarkast fjárhagslegt bolmagn og/eða veðhæfi til uppbyggingar við einn eða fáa aðila. Smæð fyrirtækjanna og takmarkað fjárhagslegt bolmagn hefur oft unnið gegn þeim því fyrirtæki í þessari grein þurfa oft að fara í dýrar markaðsaðgerðir til að auka veltu og styrkja tekjugrunn sinn.

Velta og hagnaður margra smærri ferðþjónustufyrirtækja dugir eigendum tæpast til ársframsýrslu sem veldur því að þeir sinna gjarnan öðrum störfum samhliða ferðþjónustunni eða utan háannatíma hennar. Eigendurnir geta því ekki einbeitt sér, einungis, að rekstri og uppbyggingu fyrirtækjanna og athyglin er dreifð.

Ferðþjónustan hefur legið undir ámæli um hátt hlutfall svartrar atvinnustarfsemi og að hluti tekna sé ekki færðar í bækur félaganna. Sé sú raunin vinnur það gegn greininni þar sem vægi greinarinnar í opinberum tölum um þjóðartekjur er minna fyrir vikið. Af sömu ástæðu eiga margir utan greinarinnar erfitt með að líta á greinina sem mikilvæga atvinnugrein sem skili réttlátum hluta arðs til samfélagsins og opinber stuðningur til uppbyggingar greinarinnar verður minni.

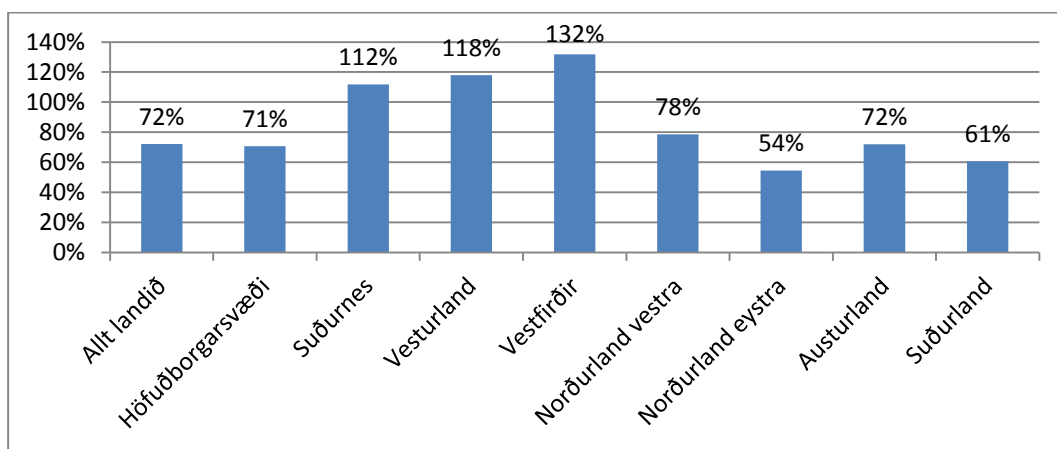
Þrátt fyrir ofangreinda þætti í rekstri ferðþjónustufyrirtækja gegnir greinin veigamiklu samfélagslegu hlutverki á hverju svæði. Með aukinni umferð ferðamanna eykst fjárstreymi til almennra þjónustufyrirtækja innan svæðisins sem styrkir og eflir rekstargrunn þeirra. Ferðamennirnir versla beint við viðkomandi þjónustufyrirtæki og auk þess kaupa ferðþjónustufyrirtækin sjálf þjónustu og vörur frá öðrum fyrirtækjum sem hefur í för með sér að fjöldi afleiddra starfa vegna ferðþjónustu er mikill. Tekjur af ferðamönnum vegna verslunar og/eða veitingasölu styrkir rekstargrundvöll verslana og veitingastaða og tryggja um leið aukna og stöðugri þjónustu heima í héraði.

Ekki liggja fyrir ábyggilegar upplýsingar um fjölda ársstarfa innan ferðþjónustunnar á Vesturlandi en áætlaður fjöldi heilsársstarfa í ferðþjónustu á Íslandi árið 2009 var um 9.200 störf sem nemur tæplega 6% af heildarfjölda starfa í landinu það árið.

Í beinu samræmi við ferðatíma og fjölda ferðamanna er vinnuafliþörf ferðþjónustunnar mest yfir sumartímamann. Á sama tíma og eftirspurnin eftir starfsfólki eykst koma þúsundir mennta-

og háskólanema inn á vinnumarkaðinn í leit að sumarstarfi. Ferðaþjónustan skapar verulegan fjölda sumarstarfa á mikilvægum tímamarki sem kemur sér vel fyrir námsmenn og aðra í atvinnuleit.

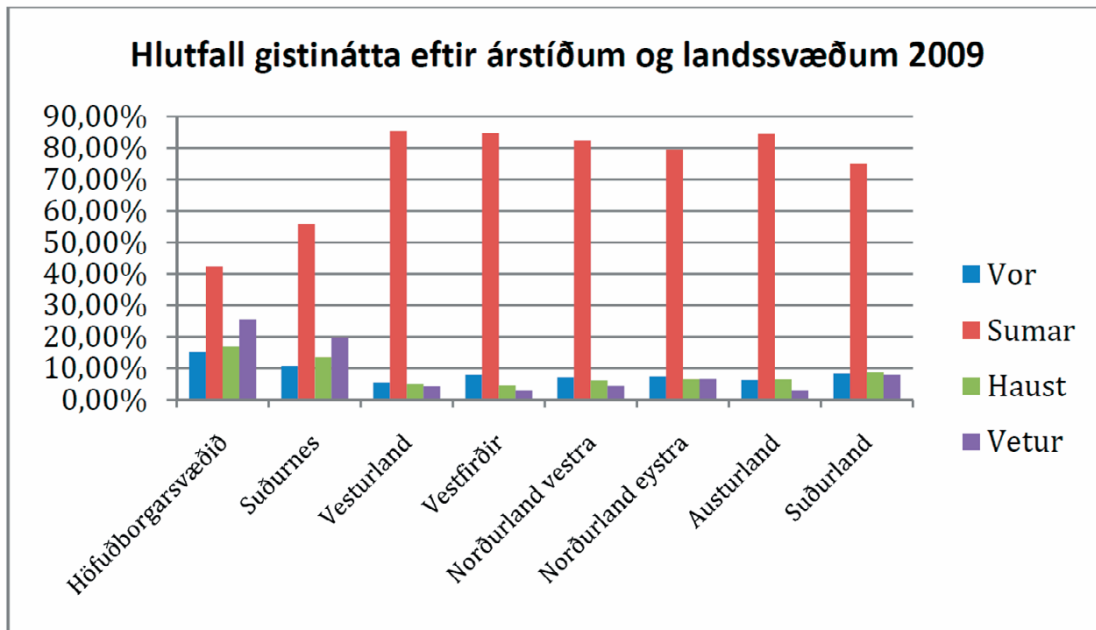
Ábyggilegar tölulegar upplýsingar um vöxt ferðaþjónustu á Vesturlandi síðustu ár eru fremur fábrotnar. Þær tölur sem þó eru aðgengilegar benda til umtalsverðs vaxtar. Á mynd 2 má sjá hlutfallslega aukningu í fjölda gistinguáttanna fyrir alla útselda gistingu árin 2000 og 2010 borin saman milli landshluta/svæða.¹⁴ Fjöldi gistinguáttanna á Vesturlandi hefur aukist um 118% milli árunna 2000 og 2010. Á sama tíma hefur framboð á gistirúmum hótela og gistiheimila aukist nokkuð minna eða um 89% sem skýrir betri nýtingu gistirúma hótela og gistiheimila úr tæpum 22% í tæp 28%. Þróunin er því í jákvæða átt en nýtingarhlutfallið er eftir sem áður lágt og endurspeglar árstíðasveiflu í fjölda ferðamanna sem nefnd var hér á undan (sjá mynd 3). Almennt er nýting gistirúma góð yfir sumartímann en dræm nýting yfir vetrartímann dregur nýtingarhlutfallið verulega niður (sjá mynd 4).



Mynd 2. Hlutfallsleg aukning í fjölda gistinguáttanna milli landshluta, samanburður milli árunna 2000-2010.

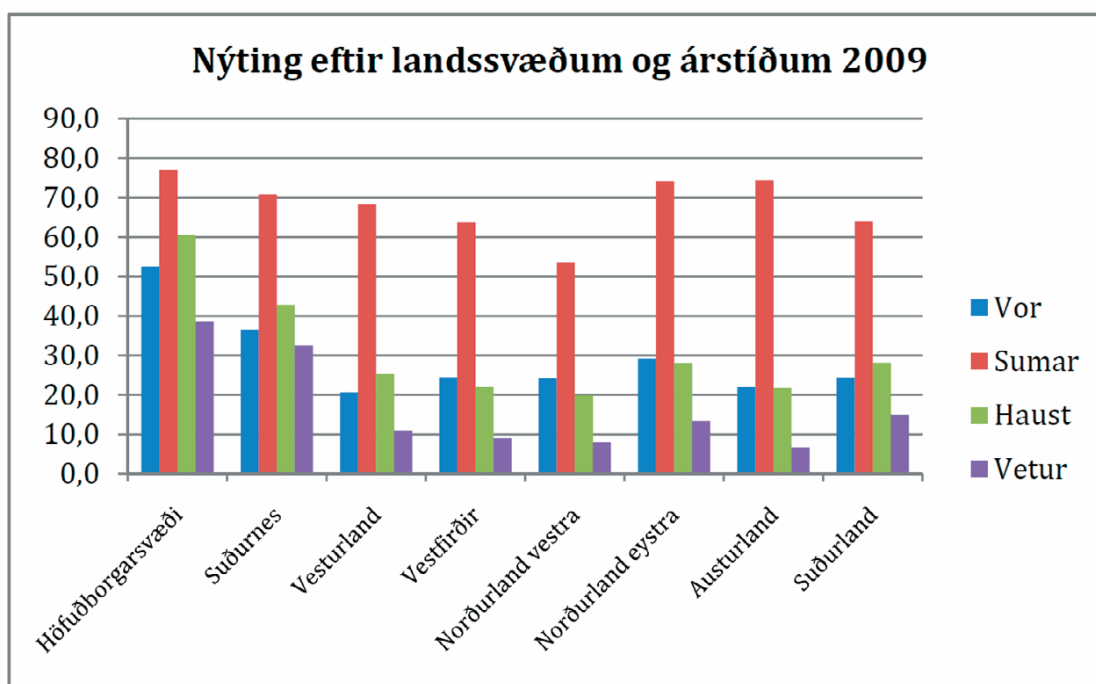


Aggapallur við Langasand á Akranesi



Heimild: Hagstofan

Mynd 3. Hlutfall gistinátta eftir árstíðum og landssvæðum árið 2009.¹⁵



Heimild: Hagstofan

Mynd 4. Nýting gistirýmis eftir landssvæðum og árstíðum 2009.¹⁶

15 Úr erindi Elíasar Bj. Gíslasonar, Ferðamálastofu, sem haldið var í Reykholti 26. febrúar 2011.

16 Úr erindi Elíasar Bj. Gíslasonar, Ferðamálastofu, sem haldið var í Reykholti 26. febrúar 2011.

Lýsing svæða og stoðgreina á Vesturlandi

Sveitarfélögin sem tilheyra Vesturlandi eru tíu talsins en Vesturlandi er gjarnan upp í fjögur svæði þar sem Akranes og Hvalfjörður eru nefnd í sömu andrá. Í þessari skýrslu er Vesturlandi skipt upp fimm megin svæði:

- Hvalfjörður
- Akranes
- Borgarnes / Borgarfjörður
- Snæfellsnes
- Dalir

Staða innviða og stoðgreina ferðaþjónustunnar er mismunandi eftir svæðum. Hér verður leitast við að meta og skilgreina styrkleika og veikleika svæðanna út frá núverandi umhverfi og þjónustu innan svæðanna.

Hvalfjörður

Landfræðileg lega, samgöngur og sérstaða: Hvalfjörður liggur næst höfuðborgarsvæðinu og aðgengi að svæðinu er gott. Þjóðvegur 1, tengist Hvalfjarðarvegi (47), við munna Hvalfjarðarganga. Ferðamenn geta einnig komið frá Mosfellsheiði og ekið veg 48, Kjósarskarðsveg, um Kjós, niður í Hvalfjörð en hluti þess vegkafli er þungur malarvegur. Ferðamenn sem koma úr norðurátt geta ekið um veg 520, sem er malarvegur og liggur um Skorradal yfir í Svínadal eða haldið áfram eftir þjóðvegi 1 að Hvalfjarðarvegi við gatnamót, sunnan Laxár í Leirársveit. Heilt yfir er ástand vega ágætt og vegmerkingar almennt ásættanlegar. Akstursleiðir almenningsamgangna liggja um Hvalfjarðargöngin og ferðamenn hafa því ekki kost á að ferðast um Hvalfjörð með þeim samgöngumáta.

Með tilkomu Hvalfjarðarganga dró mjög úr umferð um Hvalfjörð. Yfirbragð svæðisins breyttist frá því að vera tiltölulega umferðarpungur hluti alfaraleiðar yfir í kyrrláta sveit í næsta nágrenni við höfuðborgarsvæðið. Síðustu ár hefur sumarhúsum fjölgað mikið í Hvalfirði enda mætir svæðið óskum sumarhúsaeigenda um náttúruvegurð, kyrrð og nálægð við höfuðborgarsvæðið.

Iðnaðarsvæðið á Grundartanga er nokkuð áberandi og því fylgir umtalsverð umferð og þjónusta en sumir ferðaþjónustuaðila telja svæðið hafa neikvæð áhrif á náttúruupplifun og ímynd svæðisins.

Hvalfjörðurinn er langur og vogskorinn, með tignarleg fjöll og miklar fjörur, einkum innst. Náttúruvegurð er þar mikil og flugalíf áberandi yfir sumartímann. Í Hvalfirði eru margar þekktar gönguleiðir og gefin hafa verið út ágæt göngukort ferðamönnum til glöggvunar. Lax og aðrar laxfisktegundir eru veiddar í nokkrum ám. Á svæðinu eru ágæt veiðivötn og krækling er víða að finna í fjörum. Þegar horft er til áhugarverðra staða og sérstæðra náttúrfyrirbrigða þá er óhætt að fullyrða að Botnsdalur og fossinn Glymur veki mesta hrifningu ferðamanna. Sunnan fjarðar eru skógræktarsvæði sem eru aðgengileg ferðafólki.

Svæðið býr einnig yfir áhugarverðum sögutengingum og menningarminjum. Sunnan fjarðar er Gljúfrasteinn, fyrrum vinnustaður og heimili rithöfundarins Halldórs Laxness. Innar í firðinum, beggja vegna, er að finna minjar frá seinna stríði en Hvalfjörðurinn var annar tveggja fjarða á Íslandi sem gegndu mikilvægu hlutverki fyrir birgðaflutninga og siglingar milli N-Ameríku og Rússlands í seinna stríði. Hvalveiðar og saga hvalveiða Íslendinga á sér sterka tengingu í gegnum hvalstöðina auk þess sem talsverður hluti sögusviðs Harðar sögu Hólmverja og Kjálnesingasögu tengist svæðinu. Þá var Maríuhöfn og Búðasandur í Laxvogi ein helsta höfn landsins á 14. öld og þaðan lá samgönguæð til Skálholts.



Saga kirkjustaðarins Saurbæjar, Hallgríms Péturssonar og konu hans, Guðríðar Símonardóttur er einnig sérstæð. Passíusálmar Hallgríms eru með þekktari sálmum fyrri alda og hafa verið þýddir á erlend tungumál. Brúin yfir Bláskeggsá, ofan við Hvalstöðina og Þyril, var byggð árið 1907 en lagfærð og opnuð á ný sumarið 2010. Brúin er elsta steinsteypta brú landsins utan höfðaborgarsvæðisins og er friðlýst af Fornleifavernd ríkisins.

Gistimöguleikar: Framboð á gistingu í Hvalfirði er gott og almennt standa ferðapjónustuaðilar vel að þjónustu á heilsársgrundvelli. Fyrir ekki stærra svæði verður fjölbreytnin að teljast talsverð og margir staðanna hafa náð að skapa sér sérstöðu.

Afþreying: Nokkur afþreying er í boði á svæðinu þó eflaust séu fjölmörg tækifæri vannýtt eins og víða annarsstaðar. Lega svæðisins, tenging við Þingvelli og Suðurlandið, fjöllin, fjaran, og nálægð við sjóinn svo ekki sé talað um fossinn Glym, skapa fjölbreytta möguleika til útivistar. Menning og saga svæðisins er einnig áhugaverð en hana mætti nýta betur til afþreyingar fyrir ferðamenn.

Matur og veitingarstaðir: Mikil gróska er í framleiðslu landbúnaðarafurða í Hvalfirði og á nokkrum stöðum er hægt að kaupa vörur „beint frá býli“. Veitingasala er víða en síst þó innar í firðinum og flestir þessara staða eru aðeins opnir yfir sumartímann. Mikil sóknartækifæri eru í markaðssetningu og sölu á afurðum úr héraði.

Aðrir innviðir: Búið er að setja upp upplýsingaskilti um framboð þjónustu í Hvalfirði við stofnvegi að svæðinu. Ferðapjónustuaðilar svæðisins veita, eftir megni, upplýsingar til ferðamanna og nýlega var Kjósarstofa sett á laggirnar sem upplýsingamiðstöð og samfélagsmiðstöð með aðsetur í Ásgarði við Laxá í Kjós. Unnið er að uppsetningu tveggja upplýsingaskilta í Botnsdal. Annars vegar við bílaplanið þar sem upplýsingar verða um þjónustu og áningarstaði í Hvalfirði og hins vegar fræðsluskilti á útsýnispalli með korti af gönguleiðinni upp að Glym. Enn skortir á að sett verði upp fullnægjandi salernisaðstaða í Botnsdal þar sem fremur langt er í aðra þjónustu sem opin er almenningi.

Við Hvalfjörð og í nánasta umhverfis hans eru tvö friðlýst svæði. Sunnan fjarðar er að finna Steðja eða Staupastein.¹⁷ Steðji er skilgreindur sem náttúruvætti vegna sérkennilegrar lögunar hans. Norðan fjarðar er Grunnafjörður sem fékk friðlýsingu vegna mikils fuglalífs og sérstöðu votlendis sem jafnframt varð til þess að Grunnafjörður er eitt Ramsarsvæða Íslands.¹⁸

Nokkur umræða hefur verið um að gera sögu hernámsins í Hvalfirði ítarlegri skil auk þess sem einkaaðilar hyggjast draga fram og gera meira úr tenginu við hvali og hvalveiðar.

Almenn þjónusta við ferðamenn hefur vaxið beggja vegna fjarðar síðustu ár. Þar er nú að finna gisti- og veitingastaði, smærri söfn og gallerí, fræðslutengda ferðaþjónustu, sundlaugar og tjaldstæði. Á svæðinu eru tveir minni golfvöllir.

Akranes

Landfræðileg lega, samgöngur og sérstaða: Frá Hvalfjarðargöngum eða við gatnamót á Þjóðvegi 1, við Urriðaá, er ekið um Þjóðveg 51 sem liggur að Akranesi. Strætó ekur daglega milli Akranes og Mosfellsbæjar og tengist þar leiðakerfi Strætó um höfuðborgarsvæðið. Fyrirhugað er að tengja Akranes betur inn í leiðakerfi almenningsgangna á Vesturlandi.

Akrafjallið er mjög áberandi í umhverfinu og vinsælt til útivistar. Frá Háahnjúk er útsýni stórbrotið og fagurt en þaðan sést vel yfir til Reykjaness, höfuðborgarsvæðisins, inn Hvalfjörð, yfir Borgarfjarðarmýrar og allt Snæfellsnesið þar sem jökullinn trónir við endann. Landrymi Akraneskaupsstaðar er takmarkað en bæjarstæðið er umlukið sjó að stórum hluta og þar er að finna allar helstu fjörugerðir landsins. Fuglalíf er mikið meðfram strandlengjunni, sérstaklega á friðlýstu svæði Blautós og Innstavogsnes. Góðar gönguleiðir liggja meðfram stærstum hluta strandlengjunnar og tengja saman áhugaverða staði eins og Langasand, skógræktarsvæðið Garðalund, Breið, Kalmansvík og Elínarhöfða.



¹⁷ <http://www.ust.is/einstaklingar/nattura/fridlyst-svaedi/vesturland/>

¹⁸ <http://eldri.ust.is/stakar-greinar/nr/2464>

Rétt eins og Hvalfjörður þá er Akranes aðeins steinsnar frá höfuðborgarsvæðinu. Akranes byggðist upp í kringum sjávarútveg en síðustu ár og áratugi hefur vægi sjávarútvegs minnkað til muna en fjölbreyttur iðnaður, þjónusta og verslun aukist að sama skapi, ekki síst í tengslum við iðjuverin á Grundartanga.

Byggðasafn Akraness og safnasvæðið í heild býður upp á mikla fjölbreytni og telst með áhugaverðari safnasvæðum á landinu. Á Akranesi er einnig vel staðsett og gott tjaldsvæði auk þess sem Garðavöllur, 18 holu golfvöllur, telst með þeim bestu á landinu.

Saga útgerðar á Akranesi nær langt aftur og tengist mörgum frammámönnum fyrri alda. Akraness er getið í Landnámu með landnámi Bresasona en annars er tengingin við sagnaarf Íslendingasagna fábrotin. Útgáfa bókarinnar Saga Akraness gefur þó tækifæri til þess að draga fram margar áhugaverðar frásagnir og tengja við staði og svæði. Akranes býður íbúum sínum og gestum upp á fjölskylduvænt umhverfi og fjölmörg tækifæri til íþróttaiðkunar, en ímynd Akranes á meðal Íslendinga tengist íþróttum og þá sérstaklega knattspyrnu.

Þrátt fyrir ofangreint verður að segjast að enn skorti á öflugan segul, frekari afþreyingu og sérstöðu til þess að laða hin almenna ferðamann á Akranes. Einnig stendur skortur á gistirými og aukin fjölbreytni gistimöguleika frekari uppbyggingu ferðaþjónustu fyrir þrifum.

Gistirými: Staðan á framboði gistirýmis er takmarkað og fábreytt en annar vel núverandi eftirspurn. Nýting þess litla gistirýmis sem er til staðar á Akranesi er ekki fullnægjandi en það á sérstaklega við um vetrartímenn. Verulegur vöxtur hefur orðið á gistináttafjölda á tjaldstæðinu í Kalmansvík síðustu ár.

Afþreying: Safnasvæðið á Akranesi er opið allt árið um kring og er að margra áliti eitt besta alhliða safnasvæði landsins en lítið er um aðra afþreyingu. Akranes hentar vel til hjólríða, þar er einn af betri golfvöllum landsins og uppbygging íþróttasvæðisins við Jaðarsbakka og við Langasand skapar fjölbætta möguleika. Mikill hugur er hjá sveitafélaginu og hagsmunaaðilum á svæðinu sem endurspeglar áhuga á frekari uppbyggingu ferðaþjónustu. Hafnarsvæðið og siglingar frá Akraneshöfn eru vannýtt tækifæri.

Matur og veitingarstaðir: Á Akranesi eru góðir veitingastaðir með góðum salarkynnum auk þess sem þar er einnig að finna skyndibitastaði og vegasjoppur. Veitingastaðirnir eru vel samkeppnishæfir við samskonar staði á landsvísu og mikill metnaður til staðar. Veitingastaðirnir sækja stöðugleika og styrk á heimamarkaðinn og eru opnir allt árið. Ferðamenn sem leggja leið sína á Akranes verða ekki sviknir af gæðum en staðina skortir sérstöðu til þess að virka sem segull sem dregur ferðamenn inn á svæðið.

Aðrir innviðir: Stórt skref var tekið í upplýsingagjöf til ferðamanna með því að opnuð var upplýsingamiðstöð ferðamanna á Akranesi sumarið 2011 auk þess sem endurbætur á vefsíðunni www.visitakranes.is voru til mikilla bóta en hún undirsíða landshlutavefjarins www.vesturland.is.

Yfir sumartímenn eru almenningssalernir opin í Garðalundi, á tjaldstæði og við Langasand þar sem fyrirmyndar aðstaða hefur verið byggð upp. Í undirbúningi er gerð og uppsetning upplýsingaskilta um náttúruferðir og sögu einstakra svæða á Akranesi. Til stendur að setja upp heita laug við Langasand sem hefur alla burði til þess að styðja frekar við einstaka baðströnd og sjósundsstöðu á landsvísu.

Ferðaþjónusta á Akranesi er fremur skammt á veg komin en sveitarfélagið hefur stigið ákveðin skref í átt til frekari eflingar. Hafnaraðstaðan og tækifæri til siglinga með ferðamenn,

sjóstangveiði eða hvalaskoðun eru ekki nýtt. Fábreytni í framboði gistirýmis stendur frekari uppbyggingu fyrir þrifum en bygging hótels myndi breyta þar miklu.

Borgarnes – Borgarfjörður

Landfræðileg lega, samgöngur og sérstaða: Þjóðvegur 1, liggur um Borgarnes og áfram upp eftir Borgarfirði, yfir Holtavörðuheiðina yfir í Húna fjörð og tengist þannig NV-landi. Úr Borgarfirði geta ferðamenn ekið þjóðveg 54, yfir á Mýrar og þaðan á Snæfellsnes eða þjóðveg 60 um Bröttubrekku yfir í Dali. Af Suðurlandinu er hægt að aka um þjóðveg 62, Uxahryggjaveg, frá Þingvöllum niður í Lundarreykjadal eða halda áfram fjallveg 550, um Kaldadal og koma niður í Húsafelli en þessir vegir eru opnaðir fremur seint að sumri og nýtast því aðeins takmarkaðan tíma að sumri og eitthvað fram á haust. Almennings-samgöngur um svæðið eru stopular utan Borgarness, þjóðvegur 1 og þjóðvegur 54, út á Snæfellsnes.

Borgarfjörðurinn er víðfeðmt svæði og margbreytilegt. Frá botni fjarðarins teygir flatlendið sig upp jökulmótaða dali og þar taka við, fjöll, fjallgarðar, heiðar og stórbrótið hálendi með fjölmörgum veiðivötnum, gömlum eldstöðvum og jöklum. Þar er jarðhiti víða og heitir hverir, fjölmargar góðar veiðiár með fögrum fossum, há og sérstæð fjöll ásamt gróðursælum svæðum á láglandi sem ýmist eru nýtt til landbúnaðar eða frístundabyggðar. Víða er að finna fjölbreytilegar göngu- eða reiðleiðir upp til fjalla, meðfram ám og um hraunbreiður. Hraunbreiðurnar brjóta upp flatlendið og skilja eftir sig hella og náttúrfyrirbæri eins og Hraunfossa sem er án efa eitt helsta aðdráttarafi ferðamanna á svæðinu. Hellarnir Víðgelmir og Surtshellir eru fremur aðgengilegir og fjölsóttir af ferðamönnum. Landbúnaður og frístundabyggð fléttast víða saman og þéttbýl svæði umhverfis háskólana á Bifröst og Hvanneyri eru nokkuð áberandi. Svæðið er veðursælt og náttúruvegurð mikil.

Sagnaarfur Íslendingasagna á sér mjög sterkar rætur í héraðinu. Snorri Sturluson, atkvæðamesti sagnaritari Íslendinga, bjó lengstan hluta ævi sinnar í Reykholti og þar er sögu hans og menningararfi haldið faglega á lofti. Tengingin við sagnaarfinn er víða grunnur afþreyingar fyrir ferðamenn auk þess sem þjóðsögur um tröll og aðra hulduvætti hafa lagt grunn að fjölbættri afþreyingu í Borgarfirði og í Borgarnesi. Þessum þáttum menningararfleifðar Íslendinga eru gerð góð og fagleg skil innan svæðisins. Sögu og menningu tengdri landbúnaði er jafnframt haldið á lofti í safni og sýningum á Hvanneyri.

Gönguleiðir eru margar og fjölbreyttar, einkum í nálægð við frístundabyggðir og tjaldstæði auk þess sem nokkrir golfvöllir eru í Borgarfirði.

Ferðapjónusta í Borgarfirði byggir á gömlum grunni. Seglarnir eru margir og að erfitt er að draga einhverja sérstaka fram fremur en aðra. Þar er mikið um sérstæð náttúrfyrirbrigði og sterkar sögutengingar sem unnið hefur verið faglega úr.

Gistirými: Í Borgarnesi og allra næsta nágrenni Borgarness er framboð á gistirými umtalsvert og fjölbætt og flest fyrirtækin hafa opið allt árið um kring. Í dreifbýli Borgarfjarðar er einnig töluvert fjölbreytt gistirými, nýting góð yfir hásumarið en ekki nærri nægilega góð yfir jaðar- og vetrartímamann. Í Borgarnesi og í Borgarfirði eru stærri hótél sem geta hýst fundi og smærri ráðstefnur utan háannatímans.

Afþreying: Úrval afþreyingar í Borgarnesi hefur aukist verulega síðustu ár með tilkomu fyrirtækja sem bjóða upp á menningartengda afþreyingu. Sérstaða svæðisins og sögutenging er vel nýtt með faglegum hætti og styrkir þannig enn frekar tengingu við menningararfinn.

Í Borgarfirðinum sjálfum og uppsveitum er afþreying fjölpætt, bæði hefðbundin í formi almennrar þjónustu, svo sem sundlauga, safna og hestaferða en einnig nýstárleg þar sem gert er út á þjóðsögur og sérstöðu náttúrufrýrbæra eins og hellaskoðun eða jöklaferðir.

Afþreyingarmöguleikar ferðamanna dragast nokkuð saman yfir vetrartímamann, þó síst í þéttbýliskjörnum eins og Reykholti og Borgarnesi.

Matur og veitingastaðir:

Veitingasala er víða í Borgarfirði og fjölbreytnin umtalsverð, allt frá betri veitingastöðum með fjölpættan matseðil í hefðbundna veitingasölu bensínstöðva. Veitingasalir hótela svæðisins eru að öllu jöfnu opnir ferðamönnum allan ársins hring en margir þjónustuaðila utan þjóðveggar 1 draga úr starfsemi eða loka yfir vetrartímamann nema þá helst fyrir hópa.



Aðrir innviðir: Upplýsingaskrifstofa landshlutans er staðsett í Hyrnutorgi, Borgarnesi. Veruleg aukning hefur orðið á heimsóknum ferðamanna frá því að skrifstofan fluttist á þann stað. Í Snorrastofu í Reykholti hafa ferðamenn einnig aðgang að fjölpættum upplýsingum.

Svæðið við náttúruperlurnar, Hraunfossa og Barnafoss, býr yfir góðum innviðum eins og pöllum, göngubrúum og göngustígum ásamt salerni og þar er vísir að upplýsingamiðstöð yfir sumartímamann. Deildartunguhver er einn vinsælasti viðkomustaður ferðamanna á Vesturlandi en þar skortir verulega á uppbyggingu innviða svo sem salernisaðstöðu, upplýsingagjöf og minni veitingasölu. Nefna mætti fleiri vinsæla viðkomustaði ferðamanna þar sem einnig skortir grunnaðstöðu og upplýsingagjöf í formi upplýsingaskilta er takmörkuð eða enginn.

Í Borgarfirði eru víða vel búið að almennri grunnþjónustu við ferðamenn. Þar eru víða sundlaugar og tjaldstæði sem bjóða einnig upp á meiri almenna þjónustu.

Snæfellsnes

Landfræðileg lega, samgöngur og sérstaða: Samgönguleiðir að Snæfellsnesi eru í meginatriðum þrjár. Ferðamenn geta ekið þjóðveg 54, um Borgarfjarðarmýrar að nesinu eða krækilóttan malarveg Skógarstrandar frá Döllum. Þriðja leiðin er sigling með ferjunni Baldri frá Brjánslæk um Breiðafjörðinn, með viðkomu í Flatey á leið til Stykkishólms. Samgöngur um svæðið eru almennt góðar en vegurinn umhverfis Snæfellsnes er bundinn föstu slitlagi. Slæm tíð yfir vetrarmánuði getur valdið því að fjallvegir teppast tímabundið. Daglegar almenningssamgöngur liggja eru svæðið yfir sumartímamann en ferðum fækkar niður í fimm vikudaga yfir vetrartímamann.

Snæfellsnes er heimur út af fyrir sig enda oft nefnt „Litla Ísland eða Ísland í hnotskurn“. Sérstaða svæðisins liggur ekki síst í margbreytilegri og áhugarverðri jarðfræði. Snæfellsjökull trónir við enda nessins sem umlukið er fagurri strandlengju með Breiðarfjarðareyjjar

norðanvert. Spennandi hraunmyndanir, stapar, ölkeldu vatn og fagrir fossar sem rofið hafa djúpar rákir í móbergslög fjallgarða, svo fátt eitt sé nefnt, marka ákveðna sérstöðu og draumkennda heildarmynd svæðisins um leið.

Náttúra og sérstaða svæðisins hefur fengið margþætta viðurkenningu síðustu ár. Stofnun Snæfellsjökuls Þjóðgarðar er ein þeirra en þess utan hafa sveitarfélög svæðisins sameinast um umhverfissvottun Earth Check (áður Green Globe) auk þess sem Stykkishólmur fékk útnefninguna EDEN gæðaáfangastaður Evrópu (European Destination of Excellence) árið 2011. Þá má nefna að í undirbúningi er stofnun jarðvangs og svæðisgarðs innan svæðisins.

Á Snæfellsnesi eru tjaldstæði víða og nokkrir minni golfvöllir. Útgerð og fiskvinnsla er mikil á Snæfellsnesi og gjarnan mikið mannlíf við hafnir sem vekja áhuga ferðamannsins. Lífríki fjörunnar og grunnsævisins laða einnig að og nægir þar að nefna góða staði til selaskoðunar að sunnanvörðu og vöður háhyrninga sem gert hafa sig heimkomna, síðustu vetur að norðanverðu og dregið að sér fjölda ferðamanna utan háannatíma. Siglingar með ferðamenn hafa því aukist, sérstaklega í fuglaskoðun en Breiðarfjarðareyjarnar þykja mjög aðgengilegar til þeirra hluta. Auk þess sem reglulegar áætlunarferðir milli Stykkishólms og Brjáslækjar draga ferðamenn inn á svæðið og tengja við ferðir um Vestfirði og í Flatey.



Gistirými: Framboð á gistirými á Snæfellsnesi er umtalsvert og fjölbreytt. Verulega dregur úr framboði gistingar á dreifbýlli svæðum Snæfellsness yfir vetrartímann en framboð er heilt yfir fullnægjandi í bæjum allan ársins hring. Nokkur hótél eru á Snæfellsnesi og einstaka hafa markað sér ákveðna sérstöðu.

Afþreying: Afþreying og afþreyingarmöguleikar á Snæfellsnesi mættu vera fleiri og á það sérstaklega við yfir vetrartímann en þá eru afþreyingarmöguleikar mjög fáir, einkum á sunnanverðu Snæfellsnesi. Opnun gestastofu Þjóðgarðsins og sýningar þar var mikil lyftistöng ásamt opnun sérhæfðra safna í Stykkishólmi. Yfir vetrartímann er opnunartími safnanna takmarkaður eða þeim lokað.

Matur og veitingarstaðir: Veitingasala er nokkuð víða, þó einkum á norðanverðu Snæfellsnesi þar sem þéttbýlisstaðirnir eru. Almennt eru veitingasalir hótélanna opnir allan ársins hring en ekki hefur verið á vísan að róa með opnunartíma annarra veitinga- og kaffihúsa utan sumartíma.

Aðrir innviðir: Flestir þéttbýlisstaðir svæðisins reka upplýsingamiðstöðvar. Einnig er ferðamönnum veittar upplýsingar í miðasölu flóabátsins Baldurs auk þess sem svæðismiðstöð Þjóðgarðsins veitir gagnlegar upplýsingar fyrir ferðamenn. Víða, þó einkum í

og við þjóðgarðinn og í Stykkishólmi eru upplýsingaskilti sem veita ferðamönnum áhugarverðar upplýsingar um sögu staðanna eða það sem fyrir augum ber.

Uppbygging almannaþjónustu á fjölsóttum áfangastöðum ferðamanna er almennt betri á Snæfellsnesi samanborið við önnur svæði á Vesturlandi og heilt yfir til eftirbreytni. Það á sérstaklega við um svæði sem tilheyra Þjóðgarðinum. Ferðamálasamtök Snæfellsness, verkefnisstjórn Earth Check og sveitarfélögin á svæðinu hafa sameiginlega gefið út upplýsingabækling með korti þar sem áhugarverðir staðir, merktar gönguleiðir og þjónusta er kynnt.

Dalir

Landfræðileg lega, samgöngur og sérstaða: Dalirnir tengjast Vesturlandi um þjóðveg 60, sem liggur um Bröttubrekku og áfram í gegnum Dalabyggð áleiðis á Vestfirði og um Snæfellsnesveg (54) um Skógarströnd að Snæfellsnesi. Dalirnir tengjast NV-landi um þjóðveg 59, Laxárdalsheiði, yfir að Borðeyri við Húnafjörð og um þungfæran veg um Haukadal. Yfir sumartíma opnast fjallvegir um Haukadalsskarð yfir í Hrutafjörð og um Steindalsheiði yfir á Strandir. Þjóðvegur 60 er með bundnu slitlagi en aðrir vegir eru seinfærir malarvegir. Áætlunarferðir almenningsgangna fara að jafnaði um svæðið annan hvorn dag.

Dalabyggð einkennist eins og nafnið gefur til kynna af dalmyndunum sem jöklar og ár hafa mótað með framburði sínum út í Breiðafjörðinn. Árnar eru margar og flestar þeirra góðar veiðiár. Sumar ána renna í gegnum vötn eða eiga uppruna sinn á heiðavötnum upp til fjalla þar sem silungsveiði er góð. Dalirnir eru víðfermt svæði en strjálbýlt að Búðardal undanskildum. Svæðið er þekkt landbúnaðarhérað og þar er sauðfjárrækt mikil og áberandi. Margar áhugarverðar göngu- og reiðleiðir liggja um svæðið. Ströndlengjan og fuglalífið við ströndina og í Breiðafjarðareyjunum er mikið og áhrifaríkt auk þess sem víða má sjá sel í við flæðarmálið.



Gistirými: Gistirými í Dalabyggð er fremur fábrotið og einsleitt. Þar er rekið eitt sumarhótel en heilt yfir byggir framboðið á minni gistiheimilum og bændagistingu. Tjaldstæði eru nokkur, meðal annars í Búðardal, á Laugum, við félagsheimilin innan svæðisins og á bænum Á.

Afþreying: Afþreyingarmöguleikar ferðamanna í Dölum eru einnig fremur fábrotinir. Innan svæðisins má finna hefðbundna afþreyingarmöguleika, svo sem sundlaugar og minni söfn en nýstárleg nálgun við opnun bændabýlis og sölu landbúnaðarafurða á Erpsstöðum auk sýningar og lifandi safns á Eiríksstöðum þar sem ferðamenn komast í sneringu við söguna af fólkinu sem þar bjó vegur mikið upp. Í Ytri-Fagradal geta ferðamenn kynnst landbúnaði og störfum þeim tengdum auk þess sem þar eru seldar vörur undir formerkjum „Beint frá býli“. Ólafsdalsfélagið stendur fyrir uppbyggingu á fyrsta bændaskóla Íslands í Ólafsdal. Í húsinu er sýning sem dregur fram sögu skólans auk annarra sýninga og þar er haldin Ólafsdalshátíð ár hvert. Vinsælar göngu- og reiðleiðir eru víða í dölunum.

Matur og veitingarstaðir: Fjölbreytni í veitingum og veitingasölu innan svæðisins er ekki mikil. Sumarhóтелиð býður upp á veitingar af matseðli en annars er um að ræða fremur takmarkað úrval. Erpsstaðir njóta ákveðinnar sérstöðu með sinni vörusölu í þessu samhengi.

Aðrir innviðir: Ferðamenn geta leitað sér upplýsinga í upplýsingamiðstöðinni í Leifsbúð sem opin er yfir sumartímann auk þess sem ferðaþjónustuaðilar svæðisins veita gagnlegar upplýsingar. Almenn upplýsingaskilti fyrir ferðmenn eru fremur fá og uppbygging innviða á áhugaverðum viðkomustöðum ferðamanna takmörkuð. Friðsældin er mikil víða og víðernið til staðar en upplýsingar um hvar má fara um og aðgengi að þeim svæðum er takmarkað.

Heilt yfir er þjónusta við ferðmenn í Dalabyggð fremur fábreytt og skýrist það helst af því hversu strjálbýlt svæðið er og áhersla á landbúnað er mikil. Í því felast fjölmörg tækifæri enda er svæðið fyrir vikið spennandi vettvangur til þess að upplifa friðsæld og ósnortna náttúru en tryggja þarf aðgengi og heimild landeigenda fyrir komu ferðamanna á þau svæði.

Vesturland - sérstaða og sóknarfæri

Í greinargerð sem fylgdi þingsályktunartillögu ferðamálaáætlunar (2011-2020), á Alþingi, er vikið að mögulegum áherslum einstaka landshluta. Um Vesturland er segir:

„Uppbygging á sviði sögutengdrar ferðaþjónustu hefur verið áberandi á Vesturlandi. Þar er sögusvið margra af þerlum Íslendingasagnanna dregið fram og gert aðgengilegt. Uppbygging tengd þeirri sérstöðu hefur verið töluverð og nefna má Landnámssetur og Reykholt. Tækifæri gætu einnig verið tengd Þjóðgarðinum Snæfellsjökli og fjölbreyttri sjávar tengdri afþreyingu á Snæfellsnesi auk þess sem Snæfellsnes er eina svæði landsins sem hlotið hefur alþjóðlega umhverfissvottun Earth Check samtakanna (áður Green Globe).“

Þann 20. febrúar 2010 voru Vestlendingar boðaðir á þjóðfund í tengslum við 2020 sóknaráætlunina. Fundurinn var haldinn í Menntaskóla Borgarfjarðar í Borgarnesi og á hann mættu rúmlega 80 manns. Fyrir fundinn var unnin greiningarskýrsla um Vesturland þar sem staða landshlutans, í viðum skilningi, og samkeppnishæfni var dregin fram.¹⁹

Hluti þeirrar greiningarskýrslu byggir á framlögðu áliti sérfræðinga Byggðastofnunnar um byggðapróun fyrir árin 2010-2013. Þar segir meðal annars:

„Ferðaþjónusta er vaxandi á Snæfellsnesi og Hvalfjarðargöngin hafa breytt miklu fyrir Vesturland. Mikli möguleikar á Snæfellsnesi, t.d. Búðir, Hellnar, Breiðafjörður o.fl. Áhugi er á að efla menningartengda ferðaþjónustu, auk þess sem Snæfellsnes vill markaðssetja sig sem vistvænt svæði og nýta aðdráttarafl jökulsins. Víða þykja ónýttir ýmsir möguleikar til menningartengdrar ferðaþjónustu, t.d. í Hvalfirði.“

Ferðaþjónusta stendur traustum fótum og er vaxandi á Snæfellsnesi, m.a. vegna fjölbreyttrar náttúru á landi og sjó og góðra samgangna allan ársins hring. Þjóðgarðurinn Snæfellsjökull var stofnaður árið 2001 og skapar ný sóknarfæri í ferðaþjónustu, t.d. má nýta land betur fyrir sumarhúsabyggð.“

Niðurstaða þjóðfundarins á Vesturlandi var ferðaþjónustuaðilum einnig sérstakt ánægjuþefni. Af þeim fimm vaxtartækifærum sem þóttu líklegust til þess að hafa mikil og jákvæð áhrif til hagsældar og innibera litla áhættu voru þrjú nátengd ferðaþjónustu en þau eru: Náttúrutengd ferðaþjónusta, Deildartunguhver og matarkistan Vesturland.

Í skýrslu SSV um stöðu ferðaþjónustu á Vesturlandi frá árinu 2009 er dregin fram sá árangur sem ferðaþjónustuaðilar hafa náð í tengslum við sögutengingar, þá einkum Íslendingasagnaarfinn. Í þeirri skýrslu er vikið að niðurstöðum úr skýrslu Rannsóknarstofnunnar Háskólans á Bifröst um ímynd Vesturlands í augum Íslendinga sem búa utan svæðisins.²⁰ Þar kemur fram eftirfarandi:

- *Ímynd Akraness og nágrennis á sviði ferðamennsku er ekki skýr. Sóknarfæri eru í safnasvæðinu og afþreyingu á sviði íþróttar. Akranes er fótboltabær í hugum fólks og geta tækifæri legið í að marka sér sérstöðu á því sviði. Hvalfjörðurinn er einn af styrkleikum svæðisins sem getur markað sóknarfæri á sviði náttúrutengdrar ferðaþjónustu en þarf að kynna betur og tengja ímynd svæðisins betur sem heild.*
- *Ímynd Borgarfjarðar er fjölbreytt á sviði ferðamennsku. Styrkleikarnir liggja í náttúruþerlum og sögutengdri ferðamennsku. Að mati viðmælenda er ímynd svæðisins jákvæð.*

¹⁹ <http://www.forsaetisraduneyti.is/verkefni/soknaraaetlun-2020/landshlutar/thjodfundir/nr/4534>

²⁰ http://ssv.is/files/Skra_0017459.pdf

- *Ímynd Snæfellsnes er mjög sterk á sviði ferðamennsku. Tækifærin felast í að byggja á styrkleikum sem klárlega felast helst í náttúrunni sjálfri. Svæðið er ævintýralegt að mati viðmælenda og hefur mjög sterkt tákni sem er Snæfellsjökull.*
- *Sóknarfæri Dalanna liggja í náttúrunni og sögunni. Viðmælendur telja ímyndina ekki nægilega skýra, jafnvel hlutlaus og bendir það til þess að kynna þurfi svæðið betur. Tækifæri geta legið í jákvæðri ímynd sveitarinnar að mati viðmælenda.*

Í netkönnun sem framkvæmd var í júní 2011 og lögð var fyrir eigendur og/eða framkvæmdastjóra ferðapjónustufyrirtækja á Vesturlandi var spurt um hvaða svæði þau teldu eiga mesta möguleika á að efla ferðapjónustu utan háannar. Um 68,3% svarenda nefndu Borgarfjörð, 61% nefndu höfuðborgarsvæðið og 48,8%, Snæfellsnes og Dali. Ekki var spurt sérstaklega um Hvalfjörð og Akranes í könnuninni.²¹

Almennt má fullyrða að Borgarfjörður og Snæfellsnes hafi fremur sterka ímynd og stöðu í hugum ferðamanna, jafnt innlendra sem erlendra. Þar eru þekktar náttúruperlur, fjölmargir sögustaðir og mörg vel kynnt og stöndug ferðapjónustufyrirtæki. Þar er jafnframt nýting gistirýma hvað best.

Hvalfjörður, Akranes og Dalir hafa ekki náð sömu fótfestu. Fyrir því eru fjölþættar ástæður en tækifærin eru til staðar. Því má líta svo á að Hvalfjörður, Akranes og Dalir séu jaðarsvæði sem þurfi sérstakan stuðning til uppbyggingar ferðapjónustu. Með því að efla þau svæði næst meiri samfella innan landshlutans sem styrkja muni hann í heild.

Ferðapjónusta á Vesturlandi hefur allar forsendur til frekari vaxtar. Spár um aukinn fjölda ferðamanna til landsins á næstu árum auk nálægðarinnar við Keflavíkurflugvöll og höfuðborgarsvæðið ætti að öllu óbreyttu að tryggja fjölgun ferðamanna til landshlutans. Frekari fagleg uppbygging ferðapjónustu, aukin afþreying ásamt markvissri markaðssetningu ætti að tryggja lengri viðverutíma ferðamanna á Vesturlandi, ferðapjónustuaðilum, sveitarfélögum og íbúum á Vesturlandi til aukinnar hagsældar.

²¹ http://www.ferdamalastofa.is/upload/files/Skyrsla-IslandAlltArid_Agust2011.pdf

Hlutverk lykilaðila að áframhaldandi uppbyggingu ferðapjónustu

Hér á undan hefur mat verið lagt á stöðu ferðapjónustu innan einstakra svæða Vesturlands með tilliti til segla, sérstöðu og stöðu helstu innviða greinarinnar. Ef gengið er út frá því að ofangreint stöðumat sé rétt má ljóst vera að taka þarf tillit til mismunandi stöðu svæðanna við mótun aðgerða eða verkefna til frekari uppbyggingar innan hvers svæðis.

Almennt hafa allar jákvæðar breytingar, bætt umhverfi og aðstaða, betri upplýsingagjöf og aukin þjónusta jákvæð áhrif á ímynd svæða og eru því til góðs fyrir ferðapjónustuna í heild. Hér að neðan verður leitast frekar við að skilgreina hlutverk þriggja lykilaðila við frekari uppbyggingu ferðapjónustu á Vesturlandi; hlutverk sveitarfélaga, hlutverk ferðapjónustufyrirtækjanna sjálfra og hlutverk Markaðsstofu Vesturlands.

Hlutverk sveitarfélaga á Vesturlandi

Aðkoma og stuðningur sveitarfélaga að eflingu ferðapjónustu á Vesturlandi getur verið mismunandi en er um leið vandasamt verk þar sem gæta þarf að jafnræði milli atvinnugreina og skynsamri ráðstöfun almannaþjárfjár. Ítarlegri upplýsingar og greining á vægi greinarinnar innan tekjustofna ásamt skýrri framsetningu í atvinnumálstefnu sveitarfélaga auðveldar sanngjarna og faglega ákvarðanatöku um beina aðkomu að uppbyggingu ferðapjónustu á Vesturlandi.

Sveitarfélögin hafa skipulagsvaldið á sínum höndum og eru því í lykilaðstöðu til þess að taka mið af þörfum ferðapjónustunnar við ákvarðanatöku um skipulagsmál framtíðarinnar. Huga þarf að óskum og þörfum ferðapjónustunnar við mótun staðbundinna áætlana, svo sem:

- Aðalskipulags
- Deiliskipulags
- Atvinnustefnu
- Menningarstefnu
- Umhverfisstefnu
- Samgönguáætlun

Gott umhverfi er mikilvægt bæði fyrir íbúa og gesti. Sú þjónusta sem talin er upp hér fyrir neðan ætti að vera forgangsmál sveitarfélaga við frekari uppbyggingu innviða ferðapjónustu en nýtast einnig íbúum svæðanna.

- Að beita sér fyrir umbótum í samgöngumálum
- Að beita sér fyrir umbótum í fjarskiptamálum
- Að beita sér í umhverfismálum og bættri ásýnd og ímynd svæðisins
- Að stuðla að uppbyggingu grunninnviða svo sem salernisaðstöðu og upplýsingaskilta á fjölsóttum ferðamannastöðum
- Vernd og hreinlæti stranda, vatns- og árbakka
- Að standa fyrir áhugaverðum mannfögnum og atburðum sem laða gesti að svæðunum undir jákvæðum formerkjum
- Að stuðla að og styðja við samstarf milli ferðapjónustuaðila
- Að verja markaðs- og kynningarþjárfárumunum hyggilega í samráði við ferðapjónustuaðila innan svæðisins og Markaðsstofu Vesturlands.

Hlutverk fyrirtækja í ferðaþjónustu

Meginhlutverk ferðaþjónustuaðila er að tryggja að ferðarmaðurinn fái þá þjónustu/vöru sem hann óskar og að hún uppfylli væntingar hans um gæði. Eðli og starfsemi ferðaþjónustufyrirtækja er mismunandi en öll eiga þau það sameiginlegt að veita þjónustu. Í einhverjum tilfellum getur þjónustan, aðbúnaðurinn eða varan sem slík verið aðdráttarafl og vegið þungt í ákvörðun ferðamannsins um að sækja staðinn/landssvæðið heim. Það á einkum við þegar sérstaða og gæði fara saman. Í flestum tilfellum þjóna ferðaþjónustufyrirtækin þörfum ferðamannsins sem tekið hefur ákvörðun um ferðalag innan svæðisins út frá öðrum þáttum eins og áhugarverðri náttúru, sögu svæðisins, afþreyingu eða samspili þessara þátta. Í þeim tilfellum fer saman eftirspurn eftir þjónustu sem tengist fjölda og dvalartíma ferðamanna og staðbundið framboð ferðaþjónustuaðila. Svæði sem ekki anna þeirri eftirspurn sem ferðamenn kalla eftir verða af tekjum af ferðamönnum.

Hvort sem um er að ræða gístiaðstöðu, veitingasölu eða afþreyingu þurfa fyrirtækin að kynna sig og starfsemi sína. Grundvallaratriðið er að ferðamaðurinn hafi á einhverjum tímapunkti fengið eða hafi aðgengi að upplýsingum um þá þjónustu sem í boði er og hafi tækifæri til þess að bera sig eftir henni óski hann þess. Ferðamaður sem ekki fær vitneskju um tiltekna þjónustu mun ekki nýta sér hana.

Síðustu ár hefur samstaða og samvinna á meðal ferðaþjónustuaðila innan svæðanna aukist. Klasasamstarf All Senses var fordæmisgefandi vísir að samstarfi og ávinningi þess á meðal ferðaþjónustuaðila á landsvísu. Ferðaþjónustuaðilar eru sífellt að gera sér betur grein fyrir að samstarf þeirra á meðal skilar þeim meiri árangri og á það ekki síst við í vörubrúun og markaðs- og kynningarmálum. Ferðaþjónustuaðilar í Hvalfjarðarsveit og Kjósarhreppi hafa myndað með sér samstarf undir formerkjum Hvalfjarðarklasans. Á Akranesi hafa ferðaþjónustufyrirtæki og aðrir hagsmunaaðilar stofnað Félag ferðaþjónustuaðila á Akranesi. Í Borgarnesi hafa Neðribæjarsamtökin látið að sér kveða í mörgum áhugarverðum verkefnum. Á Snæfellsnesi eru starfandi Ferðamálasamtök Snæfellsness og í Dalabyggð er unnið að því að endurvekja Ferðamálafélag Dala- og Reykhólahrepps.

Styrkur þessara félagasamtaka ferðaþjónustunnar er mis mikill en samstaðan og samtal þeirra á milli er mikilvægur þáttur í frekari framþróun ferðaþjónustu svæðanna og Vesturlands í heild. Hlutverk þeirra felst ekki síst í því að samræma áherslur sín á milli, vinna að vörubrúun, efla fagmennsku í greininni og móta málefnalegar tillögur um þau hagsmunamál sem að þeim snúa í sínu nærumhverfi.

Efla þarf Ferðamálasamtök Vesturlands sem helsta málsvara og hagsmunagæsluaðila ferðaþjónustufyrirtækja á Vesturlandi. Ferðamálasamtökin hafa beitt sér í gæðamálum, leyfismálum og þjálfunarmálum en allir ferðaþjónustuaðilar með gild starfsleyfi eru fullgildir félagar í samtökunum.

Hlutverk Markaðsstofu Vesturlands

Í samþykktum Markaðsstofunnar segir meðal annars að tilgangur hennar sé að safna upplýsingum um ferðaþjónustu á Vesturlandi, markaðssetningu á Vesturlandi (gagnvart ferðamönnum) og sala á vöru og þjónustu tengdri ferðaþjónustu.

Það kom berlega í ljós við skrif þessarar skýrslu að mikil skortur er á tölulegum upplýsingum um vægi ferðaþjónustu sem atvinnugreinar á Vesturlandi, hvort sem horft er til fjölda starfa eða tekna greinarinnar. Þá var jafnframt ljóst að lítið er vitað um væntingar eða upplifun ferðamanna sem ferðast um Vesturland en þekking á þeim þáttum er ein helsta forsenda

nánari markhópagreiningar og markvissari markaðssetningar. Fram til þessa hefur markaðsstofan ekki haft mannafla eða fjárhagslega burði til þess að vinna sérhæfð verkefni sem hafa það markmið að afla upplýsinga um ferðaþjónustu á Vesturlandi markvissum hætti. Þetta er þó sagt með þeim fyrirvara að sannarlega hefur þekking byggist upp í samtölum og fundum með ferðaþjónustuaðilum auk þeirra opinberu gagna sem liggja frami hjá Hagstofu Íslands og Ferðamálastofu.

Í samningi Markaðsstofunnar og Ferðamálastofu eru ákvæði um samstarf og sameiginlegt útlit vefsíða og upplýsingabæklings markaðsstofa landshlutanna. Þessum kröfum hefur Markaðsstofa Vesturlands fylgt auk þess sem stofan hefur gefið út og dreift landshlutakorti af Vesturlandi með lykilupplýsingum um þjónustu innan landhlutans.

Markaðsstofan sinnir einnig móttöku innlendra og erlendra fréttu- og blaðamanna, skipuleggur kynningarferðir fyrir starfsmenn upplýsingamiðstöðva auk þess að kynna Vesturland sem áfangastað á ferðakaupstefnum, á ráðstefnum og fundum um ferðamál.

Markaðsstofan vinnur nú að gerð ímyndarbæklings þar sem sérstaða landshlutans verður dregin fram en bæklingnum verður dreift markvissst til ferðaskipuleggenda og ferðaskrifstofa sem markaðssetja og selja Ísland sem áfangastað. Í samvinnu við viðkomandi sveitarfélög vinnur Markaðsstofan að uppsetningu svæðis- eða sveitarfélagavefjanna, visitborgarnes.is, visitsnaefellsnes.is og visitdalir.is auk þess sem unnið er að endurhönnun visitakranes.is. Jafnframt mun Markaðsstofan, í samstarfi við viðkomandi sveitarfélög, gefa út einblöðunga fyrir nokkur svæði þar sem áhugarverðir staðir og afþreying innan svæðanna verða dregin fram.

Stefna stjórnar Markaðsstofu Vesturlands er að stofan verði einnig ráðgefandi og faglegur stuðningsaðili ferðaþjónustuaðila, sveitarfélaga og frumkvöðla sem hyggjast hasla sér völl innan greinarinnar á Vesturlandi. Nú þegar hefur Markaðsstofan tekið að sér afmörkuð verkefni í anda þeirrar stefnu. Utanumhald og kynning á EDEN viðurkenningu Stykkishólms og verkefnastjórnun og markaðssetning verkefnisins Saga og Jökull eru nú á ábyrgð Markaðsstofunnar og fyrir þá vinnu fær stofan sértekjur.

Meginhlutverk Markaðsstofu Vesturlands verður eftir sem áður að kynna og markaðssetja Vesturland sem áfangastað fyrir innlenda sem erlenda ferðamenn. Stjórn stofunnar leggur einnig áherslu á að innan Markaðsstofunnar byggist upp þekking og færni sem fullnæggi þörfum ferðaþjónustuaðila, verkefna- og klasasamstarfs ásamt þörfum sveitarfélaga um faglega ráðgjöf og stuðning við markaðs- og kynningarstarf og vörubrúun í ferðaþjónustu.

Lokaorð

Dagana 25.-29. mars fóru skýrsluhöfundar í kynningarferð til Brussel ásamt hátt í 40 öðrum Íslendingum sem tengjast stoðkerfi íslenskrar ferðaþjónustu. Í þeirri ferð skapaðist einstakt tækifæri til þess að kynnast og ræða saman um stöðu og framtíð íslenskrar ferðaþjónustu. Eftir ferðina stóð umræða um rétt almennings og aðgengi ferðmanna að íslenskri náttúru ofarlega í huga. Í tengslum við þá umræðu spannst áhugarvert spjall um íslenska náttúru, sérstöðu og menningu svæða sem helstu auðlindir ferðaþjónustunnar á viðkomandi svæðum. Greina mátti togstreitu í viðhorfum margra þegar tekjur af nýtingu auðlindanna var rædd. Sú togstreita skýrist af því að hagnýting og sala ferða og afþreyingar á fjölsóttum ferðamannastöðum á sér oft stað hjá fyrirtækjum utan þessara tilteknu svæða og þar situr eftir stór hluti teknanna. Heimamenn eða aðilar þeim tengdir skapa aðstæður og veita þjónustu en stór hluti þess fjár sem ferðamenn reiða af hendi kemur aldrei inn á svæðið þó svo að aðdráttaraflið sé þar. Heilt yfir má segja að þessi togstreita sé ekki til staðar á Vesturlandi en læra má af reynslu annarra við frekari uppbyggingu ferðaþjónustu á Vesturlandi.

Þróun ferðaþjónustu á Vesturlandi er fremur skammt á veg komin samanborið við ákveðin svæði, svo sem á Suðurlandi og á Eyjafjarðarsvæðinu. Segja má að það komi hvað skýrast fram í því að fremur fá stærri fyrirtæki í íslenskri ferðaþjónustu hafa fastar starfsstöðvar í landshlutanum. Það skýrist einnig að einhverju leiti af nálægð við höfuðborgarsvæðið. Sú staðreynd þarf þó ekki að vera neikvæð sé horft til framtíðar og í því felast sannarlega tækifæri fyrir heimamenn sé rétt haldið á málum.

Á þeim ferðaráðstefnum sem skýrsluhöfundar hafa sótt síðustu ár hafa ferðaskrifstofur og ferðaheildsalar óskað eftir nýjungum og tilbúnum ferðaþökkum til að selja. Vandí fulltrúa Markaðsstofu Vesturlands er sá að markaðsstofan hefur ekki ferðaskipuleggjenda eða ferðaskrifstofu leyfi. Fulltrúar Markaðsstofunnar hafa því aðeins geta lagt fram ákveðnar tillögur en ekki getað gengið frá sölu tilbúinna ferðapakka. Reynslan hefur sýnt að sú vinna sem felst í því að móta pakkann og afla þeirra samninga sem þarf til þess að ná honum saman dregur þrótt úr þeim aðilum sem borið hafa upp þessar fyrirspurnir. Stofnun ferðaskrifstofu á Vesturlandi er því allrar athygli verð.

Allar spár gera ráð fyrir áframhaldandi fjölgun erlendra ferðamanna til Íslands næstu ár. Þá er óhætt að gera ráð fyrir að Íslendingar haldi áfram að ferðast um eigið land í fjölbættum erindagjörðum. Nálægðin við Keflavíkurlugvöll og höfuðborgarsvæðið mun tryggja að Vesturland mun njóta þessarar aukningar en hversu mikið er undir okkur sjálfum komið. Samvinna og markviss uppbygging ferðaþjónustu mun tryggja aukinn ávinning af uppbyggingu ferðaþjónustu á Vesturlandi, ferðaþjónustufyrirtækjum og samfélögum á Vesturlandi til heilla.

Borgarnesi 30.05.2012